

第一章 前言及建築摘要

第一節 前言

1-1.1 計畫緣起

高雄州水產試驗場（英國領事館）^{註1}位於高雄市鼓山區哨船街七號，背倚打鼓山，面朝哨船頭海濱，為一四坡頂、一層樓、三面迴廊之洋式建築（照片 1-1）。其建築形式與鄰近打鼓山山頂的二級古蹟^{註2}前清打狗英國領事館近似（照片 1-2），二者之間並有登山古道相連（照片 1-3），關係極為密切。民國九十三年（西元 2004 年）十月十八日，連接水產試驗場與二級古蹟英國領事館之登山古道先被指定公告為高雄市市定古蹟，並命名為「前清打狗英國領事館登山古道」。其後，民國九十四年（西元 2005 年）六月十日，水產試驗所高雄分所亦因其重要歷史文化價值而被公告指定為高雄市的市定古蹟，並正式命名為「高雄州水產試驗場（英國領事館）」。



照片 1-1 高雄州水產試驗場（英國領事館）

資料來源：楊鴻嘉 攝於民國 40 年（西元 1951 年）

^{註1} 即「水產試驗所高雄分所」，以下行文稱「水產試驗場（英國領事館）」。

^{註2} 前清打狗英國領事館原為二級古蹟，文化資產保存法修正後改為高雄市定古蹟。



照片 1-2 前清打狗英國領事館 照片 1-3 前清打狗英國領事館登山古道
資料來源：李乾朗，《前清打狗英國領事館修復工程報告書》（左）。

高雄州水產試驗場（英國領事館）現址原為英國領事館辦公室、巡捕房、監牢所在，依據相關文獻史料所示，建築本體始建於清光緒四年（西元 1878 年），光緒五年（西元 1879 年）完工。同治八年（西元 1869 年）英商水陸行請得台灣道黎兆棠許可，在哨船頭自費工本填築海灘官地，該地中部地段則又於光緒三年（西元 1877 年）經台灣道夏獻綸批准，移轉給英國工部使用。隔年，便在此興建領事館辦公室、巡捕房及監牢。日治以後，此處產權仍屬大英帝國，昭和元年（西元 1926 年）日本付款予英國，正式取得土地所有權，並於昭和七年（西元 1932 年）設立「高雄州水產試驗場」，主要從事罐頭製造的實驗^{註3}。昭和十四年（西元 1939 年）改稱「台灣總督府水產試驗場高雄支場」，並於翌年增設水產皮革試驗工場^{註4}。昭和十六年（西元 1941 年）正式成立「水產試驗所高雄支所」，從事魚類皮革改造。民國三十四年（西元 1945 年）又改稱「台灣省水產試驗所高雄分所」，繼續從事水產研究。

根據現存的光緒五年（西元 1879 年）英國領事館辦公室配置圖（圖 1-1）所示，高雄州水產試驗場前身英國領事館當時係 L 形的平面配置，正入口位於靠哨船頭港側，正入口左右兩側為辦公區，左側為領事辦公室及開庭所，入口右側則配置一般辦公室。領事辦公室及開庭所後側為巡捕區，配置有巡捕起居室、臥室及巡捕房，巡捕起居室、臥室係由內院與巡捕房之間的廊道進出，機能分化極為清楚。一般辦公室後側則有文書房及貨倉之配置。辦公區、巡捕區外圍均有拱廊環繞，且地面高架，係對基地炎熱潮濕氣候的反映。巡捕區之後接牢房，牢房右側設有專供牢犯放風使用的院子，左側則為監牢的穿堂。領事館雖兼具行政辦公、居住及執法等多重

^{註3} 據《台灣水產雜誌》第 194 號（西元 1932 年）。

^{註4} 據《台灣水產雜誌》第 304 號（西元 1940 年）。

機能，惟整體空間分區依照使用機能作合理安排，井然有序。日治以後，建築移作水產試驗場使用，空間用途雖有改變，但辦公區及巡捕區之空間格局並無甚大的變化。直至今日，原形貌大體仍存，惟辦公區及巡捕區之迴廊封起，移作室內使用；監牢區之牢房、監牢穿堂及儲藏室、浴室、廚廁或因用途改變而改建，或因年久失修而拆除^{註5}，目前僅殘存部分壁體及基礎。

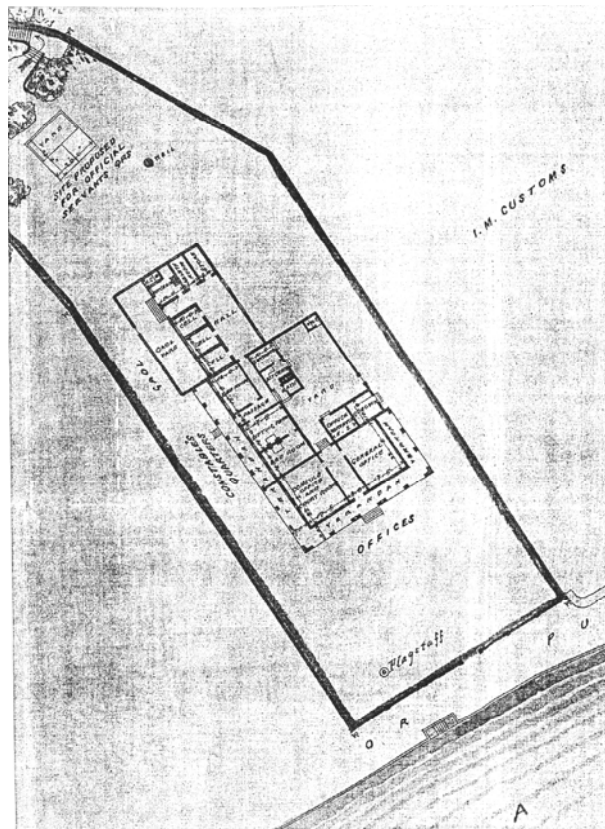


圖 1-1 西元 1879 年哨船頭英國領事館辦公室配置圖

資料來源：WORK 10/33/10

前清打狗英國領事館登山古道為銜接高雄州水產試驗場（英國領事館）與山丘上的英國領事館官邸之間的步道，其於清光緒五年（西元 1879 年）完工，長度約 200 公尺，以花崗石、硓咕石、紅磚等鋪設，構造順應地形，形式質樸。其功能係作為連通山丘上英國領事館官邸^{註6}與海濱英國領事館辦公室^{註7}之通路，具有見證高雄港開港時期商貿發展的重要意義，具高度文化資產價值。

註5 據訪談，後側牢房、監牢穿堂、放風院及僕人房係於民國八十幾年拆除。

註6 即「前清打狗英國領事館」。

註7 即「高雄州水產試驗場（英國領事館）」。

據英國國家檔案局 WORK 10/33/10 所示，山上之前清打狗英國領事館實為英國領事館官邸，海濱之英國領事館則為英國領事館辦公室、巡捕房及監牢，文件中即將之稱為打狗領事官邸與打狗領事辦公室（Takow Consular Residence & Takow Consular Offices）。為釐清其用途及名稱，本文行文統一將山上之前清打狗英國領事館稱為「打狗英國領事館官邸」，簡稱「英國領事館官邸」；海濱之水產試驗場（英國領事館）則稱「打狗英國領事館辦公室」，或簡稱「英國領事館辦公室」、「英國領事館」，或依古蹟指定名稱稱之為「高雄州水產試驗場（英國領事館）」，簡稱「水產試驗場（英國領事館）」。

目前，高雄州水產試驗場（英國領事館）因年代久遠，建築本體在自然損壞以及人為不當增修改建的影響下，不僅部分形貌已有改變，建築構造亦出現老化、損壞的情形。其中，迴廊均遭磚材填塞，屋面、屋架及門窗位置、形式、材料更易，屋架木料腐朽損壞，壁體龜裂破損等等，均對建築本體之文化資產價值造成嚴重的影響。前清打狗英國領事館登山古道原貌保存尚可，除部分步道出現剝落破損及水泥修補之損壞外，周邊環境大抵仍為原貌。為能保存此二處反映高雄開港歷史之重要古蹟，將其文化資產訊息延續到未來，並促進所在地區哨船頭的區域發展，高雄市政府文化局遂委託辦理調查研究暨修復計畫，以作為未來修復、保存及再利用之參考依據。

1-1.2 計畫目標及範圍

一、計劃目標

鑑於一般古蹟調查修復研究多著重建築與歷史的基礎研究，再加上高雄州水產試驗場（英國領事館）因年代久遠、使用機能更易、材料風化剝落，因此出現部分空間拆除、改建，部分構件外露甚至卸下佚失的狀況，形貌產生重大改變，故而本計劃擬由建築與歷史層面擴及至修復技術與規劃層面，希望藉由歷史、建築歷史、建築結構與構造、以及規劃等相關領域之學者與技術人員之結合，強化建築價值與相關修復技術及再利用規劃層面之探討。相關計劃目標確立如下：

1. 古蹟相關歷史文化及建築史料之重現與建制：確立史料、建制、形制等資料之正確性。
2. 古蹟價值之確認：由相關史料與形制內容，確立建築的價值。

3. 古蹟形貌的復原：依所蒐集的文獻、口述及實體史料，在真實性的原則下，提出古蹟原形貌之復原建議。
4. 古蹟本體修理與復原：損壞修理與原貌復原施作方式之相關技術建議。
5. 古蹟生活化：在原貌保存的原則下，配合哨船頭發展，提出新的使用方式，以及引入現代需求設施的建議。
6. 記錄地區工作特色：工匠、工法、工具及材料、建築用語之調查記錄。

二、計畫範圍

本計畫之對象為高雄州水產試驗場（英國領事館）及前清打狗英國領事館登山古道，計畫範圍水產試驗場（英國領事館）部份為鼓山區鼓南段四小段 457、457-1、457-8、457-9 地號等四筆土地上之古蹟本體及其環境，前清打狗英國領事館登山古道為鼓山區鼓南段四小段 457,441-6 地號等二筆土地上之古蹟本體及其所在環境（圖 1-2）。



圖 1-2 計畫範圍

資料來源：底圖為都發局提供之都市計畫圖及地政事務所提供之地籍圖

1-1.3 計畫內容

一、歷史研究

透過文獻史料、口述史料及實體史料之蒐集、整理分析，對於古蹟興建與發展之相關歷史、社經背景及所在環境進行了解。時間範圍由清同治年間打狗開港起至今，約一百四十年的時間。

二、建築研究

建築研究的部分包括年代判定及建築形貌的變遷、文化資產價值研判及建築解析、形貌復原等主題。年代判定及建築形貌的變遷主要是透過文獻收集與實體史料的清理調查，確認本建築興建年代與發展歷史，以釐清有關打狗英國領事館歷史的相關爭議。建築的文化資產價值研判及建築解析主要是由歷史、建築、工藝等角度，探討建築的價值及內涵。建築形貌復原的討論，主要肇因於建築後段原英國領事館時期興建之監牢區建築大抵已倒塌拆除，建築內部隔間與開口又經戰後大幅度修改，屋頂亦在日治時期及戰後進行翻修，在在增加了原英國領事館時期之形貌考證的難度。因此，形貌復原主要基於第三章文獻史料的收集及實體史料的清理調查，藉由清理古蹟本體過程中所呈現之材料及工法等相關訊息，透過比較與研判，建構清領時期及日治時期建築可能之發展歷程與形貌變遷。此外，並透過福州馬尾英國領事館分館、廈門鼓浪嶼英國領事館、以及淡水英國領事館、打狗英國領事館官邸之比對方式尋找可能的實體史料（照片 1-4、1-5），尋求對原英國領事館時期的形貌復原的可能性。



照片 1-4 福州馬尾英國領事館分館



照片 1-5 廈門鼓浪嶼英國領事館

三、損壞調查分析與修復建議

1. 建築之損壞調查

- A. 現況之傾倒與塌陷、變形及位移、風化與剝落、生鏽與腐朽、構件佚失等之調查，測量與繪圖。
- B. 材料檢測分析。
- C. 生化檢測分析：損壞、腐朽及蟲蟻蛀蝕調查。

2. 損壞原因的分析與檢討：由前述損壞狀況，探討其發生的真正原因，作為提出修復與改善方案的依據。

3. 修復建議：研擬修復及補強上適當可行之工法。並基於形貌復原與損壞修復等主題，提出修復經費概估，以作為未來修復工作執行的依據。

四、「永續保存」之相關規劃與建議

由現況問題分析開始，探討影響保存的相關問題，並提出解決現況問題的對策與建議。其次，根據建築本體、所在基地及周圍環境的各項有利條件與資源，進行再利用之初步分析及原則性規劃與建議。內容包括建築本體的再利用、周圍環境整治與開發、未來的營運管理、日常維護等，依此提出建議方案與替代方案。期盼其能裨益於未來高雄州水產試驗場（英國領事館）及前清打狗英國領事館登山古道的活用及管理維護計畫與實際執行。

五、現況圖、損壞圖、復原圖繪製

詳細進行建築現況測繪，建構完整的現況及損壞圖。同時，根據形貌復原的論述，進行復原圖的繪製，以作為未來修復之參考。

六、其他與本計劃有關的相關研究。

包括建築名稱、相關材料、工藝技術等之調查與研究。

1-1.4 計畫執行之方法與步驟

一、工作量的評估與分組

依據研究的項目與內容，找尋適當工作成員，依歷史、建築歷史、建築結構與構造、再利用規劃等項目分成數個工作小組，由計畫主持人主導，分工執行調查及修復研究。

二、確立調查方法與工具

由計畫主持人、共同主持人、協同主持人、顧問共同研商確立進行高雄州水產試驗場（英國領事館）調查及修復研究所需之方法與工具，制定共同工作目標及操作方式。

三、調查人員之訓練

進行調查研究前，集合所有工作人員，在主持人指導下，進行短期密集訓練，使之具備正確觀念及工作方法。

四、相關資料蒐集

對古蹟相關資料進行蒐集，包括相關地籍、地形資料，相關建築、都市及文化資產法規、以及有關古蹟之相關文獻及基本資料。

五、分組進行現地調查

由主持人分別率隊進行調查及測繪，期間並定期舉行團隊研商。

六、研究與分析

依相關調查所得之基礎資料進行分析歸納，藉由文獻史料、口述史料及實體史料之蒐集、整理與研判，復原出建築物原始形貌。並針對建築物的損壞情形，進行修復草案之擬定，完成基本圖說之繪製。

七、報告書之撰寫與編排

八、期末簡報

九、報告書之修正

依簡報結果彙整，修正本案修復計劃，製作正式報告書並送印。

1-1.5 研究架構及內容

目前有關古蹟及歷史建築的調查研究，大抵將研究重點置於歷史研究、建築研究、損壞調查及再利用建議上，對於與保存重點、形貌復原及再利用關係密切的文化資產價值的探討較少觸及。建築研究的部分大抵以建築本體的現況及原貌作描述，少見依當時的時代背景、社會狀況及創建者的角色扮演進行推演者。損壞調查的部分，少見依建築物之文化資產價值、建築損毀狀況、以及以復原為指標對建築物的現況進行剖析，致使讀者無法在最簡明的資料中獲得該建築的訊息。再者，報告之撰寫內容要點，常依其性質分散在文章之中，讀者需花相當時間才能從文中摘取其重點，有時也會因為閱讀速度及習慣的影響而有所疏漏，進而產生重複翻閱的困擾。

故而，本研究報告第一章首先進行建築摘要的建立，希望能以最精簡的描述方式將有關於高雄州水產試驗場（英國領事館）及前清打狗英國領事館登山古道建築之重要事項列出。如此，一方面可使閱讀者對本建築有一清晰的輪廓，另一方面也有助於未來古蹟或歷史建築目錄及說明之各種撰寫工作參考。

第二章以歷史研究為題，依開港前後的打狗、日治時期的海濱英國領事館辦公室、二次大戰後（1945 年以後）為序，闡明水產試驗場（英國領事館）及登山古道的源流與發展，並作為判斷其興修沿革的參考。

第三章由復原觀念的建立導入研判創建年代、建築形貌變遷的資訊類型及其優缺點。由於高雄州水產試驗場（英國領事館）的創建年代尚待考據，故而尚需藉由相關史料的收集考證其創建年代^{註8}。建築興建緣由及形貌變遷上，藉由相關史料的收集，在建築本體的形式、建築痕跡、材料、工法及細部裝飾的輔助下，配合清理調查、地方耆老的訪談、傳說、舊照片進行建築形貌變遷的研判，並論敘本研究之清理及研究方法。

^{註8} 主要訊息來自英國國家檔案局、台灣總督府檔案。

第四章以文化資產價值之研判及建築解析為題，首先進行水產試驗場（英國領事館）及前清打狗英國領事館登山古道文化資產價值之研判，以協助判定其保存價值及保存重點，述明該建築之文化資產價值所在。其後，再進行建築之解析，由水產試驗場（英國領事館）及前清打狗英國領事館登山古道營建當時的時代背景、社會狀況、政治背景著手，藉以解析其周圍環境及佈局、平面佈局與空間使用、造型式樣、建築本體、以及木料的使用與分析。其後，再以前清打狗英國領事館登山古道為對象，論述其形式與構成，並進行步道鋪面材質的調查。

第五章形貌復原首先依國際文物保存相關規範及彰顯古蹟及歷史建築文化資產價值為前提，提出形貌復原的原則；進而在考量水產試驗場（英國領事館）及前清打狗英國領事館登山古道未來再利用規劃的前提下，提出其形貌復原的內容及建議。

第六章損壞調查及修復建議則以構造形式為序，針對古蹟現況中非屬構造體正常形貌之傾倒及塌陷、變形及位移、龜裂及斷裂、風化及剝落、生物病害、構件佚失、表面污損、以及特定損壞等類型進行調查，說明其損壞的情形及原因之解析。此外，並進行木料劣化及損壞分析，探討木料劣化的原因及種類、木料表面含水率測定、以及木料劣化及損壞分析。最後依此擬定修復方式、內容及經費預估，以作為未來修復工程進行之參考。

第七章在現況問題的提出、建築特色與環境優勢的分析、以及前清打狗英國領事館的整體規劃下進行未來活用類型的初步解析、再利用建議、經營方向之原則建議及防災與日常管理維護原則。

第二節 高雄州水產試驗場及登山古道建築摘要

1-2.1 摘要內容的選定

為使摘要內容能盡量完備、準確、精簡且在未來不必大幅更動，故其內容選定的原則有二，一為與建築本體相關性最重要者，二為已經肯定答案且不會變動者。在此原則下，本摘要應含：

- 一、名稱、種別、公告日期、文號、地址、地號
- 二、營建沿革

- 三、建築狀況
- 四、重要建築記述
- 五、文化資產價值
- 六、主要圖面
- 七、主要照片

1-2.2 摘要內容

一、名稱、種別、公告日期、文號、地址、地號

1. 名稱：高雄州水產試驗場（英國領事館）及前清打狗英國領事館登山古道
2. 種別：高雄市市定古蹟
3. 公告日期及文號：
 - A. 高雄州水產試驗場（英國領事館）：中華民國九十四年六月十日
 - B. 前清打狗英國領事館登山古道：中華民國九十三年十月十八日
4. 地址：高雄市鼓山區哨船街七號
5. 地號：
 - A. 高雄州水產試驗場（英國領事館）：鼓山區鼓南段四小段 457、457-1、457-8、457-9 地號。
 - B. 前清打狗英國領事館登山古道：鼓山區鼓南段四小段 457、441-6 地號。

二、營建沿革

1. 設計年代：清光緒三年（西元 1877 年）
創建年代：清光緒四年（西元 1878 年）
完工年代：清光緒五年（西元 1879 年）
資料來源：英國國家檔案局 WORK 10/33/10 309009
2. 創建主：大英帝國
3. 建造單位：英國工部上海辦公室（the Office of Work at Shanghai）
4. 設計者：代理測量官法蘭西·朱利安·馬歇爾（Francis Julian Marshall）
包商：阿彭（APong）（廈門） * 音譯
監造者：第一任--卡特曼先生（Mr Cartman）
第二任--查爾斯·梅維爾·唐納森（Charles Melville Donaldson）
資料來源：英國國家檔案局 WORK 10/33/10 309009

5. 當時周圍環境：位於哨船頭，背倚打鼓山，面朝哨船頭海濱，地勢由北往南微傾，呈後高前低之勢，右側為怡記行，左側為海關，與山上之前清打狗英國領事館官邸以登山古道相連。登山古道位於打鼓山南麓，兩側為植栽，部份區域聳立巨大砗磲石。

目前周圍環境：位於哨船頭，背倚打鼓山，面朝哨船頭海濱，前方為海巡署宿舍地勢由北往南微傾，呈後高前低之勢，左側為海關宿舍，右側為民宅，與山上之前清打狗英國領事館官邸以登山古道相連。登山古道周圍環境變化不大。

6. 主要建築：

A. 高雄州水產試驗場（英國領事館）：四坡頂、一層樓、三面迴廊之洋式建築。

B. 前清打狗英國領事館登山古道：磚石構階梯，局部段兩側或單側有矮牆。

7. 用途：

A. 高雄州水產試驗場（英國領事館）：

a. 原創期：英國領事館辦公室、巡捕房、監牢

b. 日治時期：昭和七年（西元 1932 年）「高雄州水產試驗場」

-- 罐頭製造實驗

昭和十四年（西元 1939 年）「台灣總督府水產試驗場高雄支場」

-- 罐頭製造實驗、水產皮革試驗工場

昭和十六年（西元 1941 年）「水產試驗所高雄支所」

-- 魚類皮革改造

c. 戰後：民國三十四年（西元 1945 年）「台灣省水產試驗所高雄分所」

-- 水產研究

民國六十五年（西元 1976 年）後「水產試驗所高雄分所宿舍」

-- 宿舍

民國九十四年（西元 2005 年）後

-- 空置

B. 前清打狗英國領事館登山古道：

聯繫山上英國領事館官邸與海濱英國領事館辦公室、巡捕房、監牢之交通。

三、建築狀況

1. 高雄州水產試驗場（英國領事館）：

A. 主要建築：

主樓一座--L形，四坡頂、三面迴廊之洋式建築，樓高一層。

監牢區一處

水井一處

B. 主要庭院：前院、內院、後院

C. 佈局、格局：

正入口左右兩側為辦公區，左側為領事辦公室及開庭所，入口右側配置一般辦公室。領事辦公室及開庭所後側為巡捕區，配置巡捕起居室、臥室及巡捕房，其由後側內院與巡捕房之間的廊道進出，機能分化極為清楚。一般辦公室後側有文書房及貨倉之配置。辦公區、巡捕區外圍均有拱廊環繞，且地面高架，係對基地炎熱潮濕氣候的反映。巡捕區之後接監牢區，監牢區配置三間牢房，牢房西側設有專供牢犯放風使用的院子，東側則為監牢的穿堂。領事館雖兼具行政辦公、居住及執法等多重機能，惟整體空間分區依照使用機能作合理安排，井然有序。

坐向：坐北朝南偏東10度

D. 圍牆內面積：2257.2 平方公尺

2. 前清打狗英國領事館登山古道：

階數--共 127 階

主要建材--花崗岩、硓咕石、紅磚

四、重要建築記述

1. 高雄州水產試驗場（英國領事館）

A. 規模：

a. 整體規模（含牢房區）

面闊--59.6呎（1818公分）^{註10}

進深--64呎（3857.9公分）

面積--6607.3 平方公尺

^{註10} 高雄州水產試驗場（英國領事館）之建造為英國人，故而尺寸規劃上本文係以英尺換算，即 1 呎 = 30.48 公分。

b. 主樓

面闊--59.6呎（1818公分）

進深--79.4呎（2420.2公分）

高度--台基 2.4 呎（72.2 公分）

屋身 12.4 呎（378 公分）

屋頂 9.2 呎（278.9 公分）

面積--337.7 平方公尺

c. 監牢區：

面闊--39呎（1191.7公分）

進深--48.4呎（1477公分）

高度--台基 2.3 呎（72.2 公分）

面積--176 平方公尺

B. 屋頂形式：寄棟式（廡殿頂，四坡頂）

屋頂瓦作：原貌--紅色板瓦

現況--灰色水泥瓦

屋脊及脊頭：原貌--平脊

現況--鬼瓦

C. 主構造：磚造承重牆

牆體：紅磚造

屋架：真束小屋組（正同柱式木桁架，King Post Truss）

和式屋架

天花板：木條抹泥天花、夾板天花、蔗板天花

D. 主裝修：灰泥粉刷、洗石子、水泥粉刷

2. 前清打狗英國領事館登山古道：

高度--29 公尺左右

寬度--130 至 200 公分之間

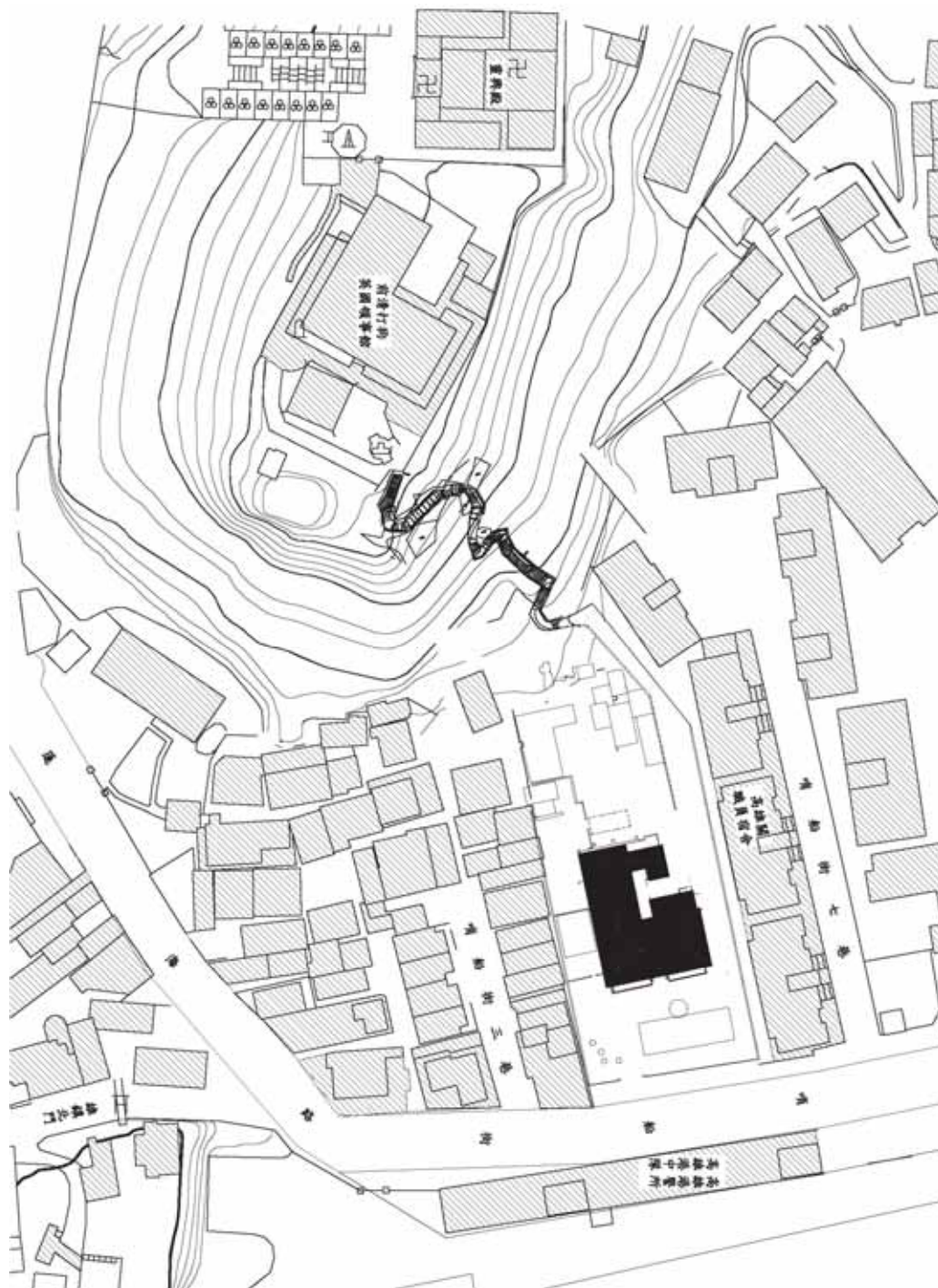
級高--10 至 30 公分之間

級深--14 至 350 公分之間

五、文化資產價值

1. 高雄港開港初期商貿發展的見證。
2. 基地位址選擇的智慧。
3. 建築形式與材料對打狗港口的自然環境的適應與調整。
4. 現存台灣兩處前清英國領事館其中一處，且為南台灣第一棟由外國人監造的建築。
5. 材料的使用與工匠的來源見證當時台灣與大陸間的關係。
6. 台灣現存唯一一棟依當時領事館機能要求設計興建的建築。
7. 水產試驗場（英國領事館）、登山古道、前清打狗英國領事館關係的釐清。
8. 高雄市海洋水產品加工現代化科研創建歷史見證。
9. 民生產業轉型軍需科研歷史見證。
10. 海洋生態、物種基礎調查研究工作歷史場域。

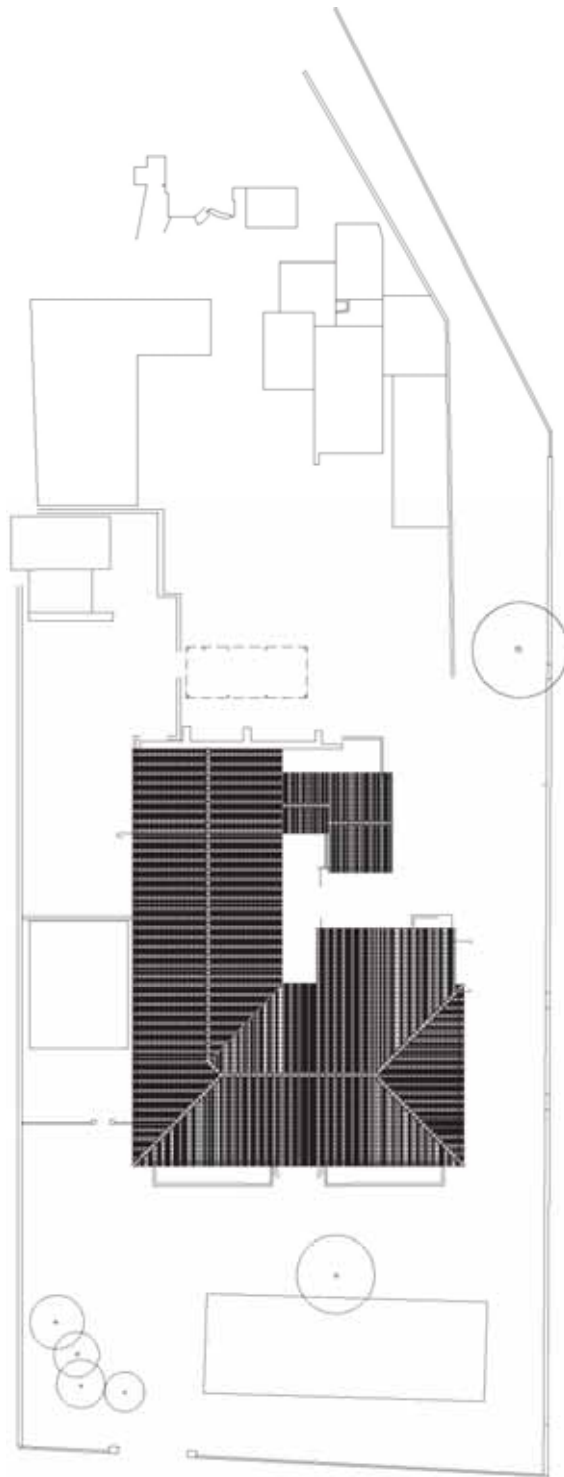
六、主要圖面



周圍環境配置現況圖

0 1000 2000 4000 CM

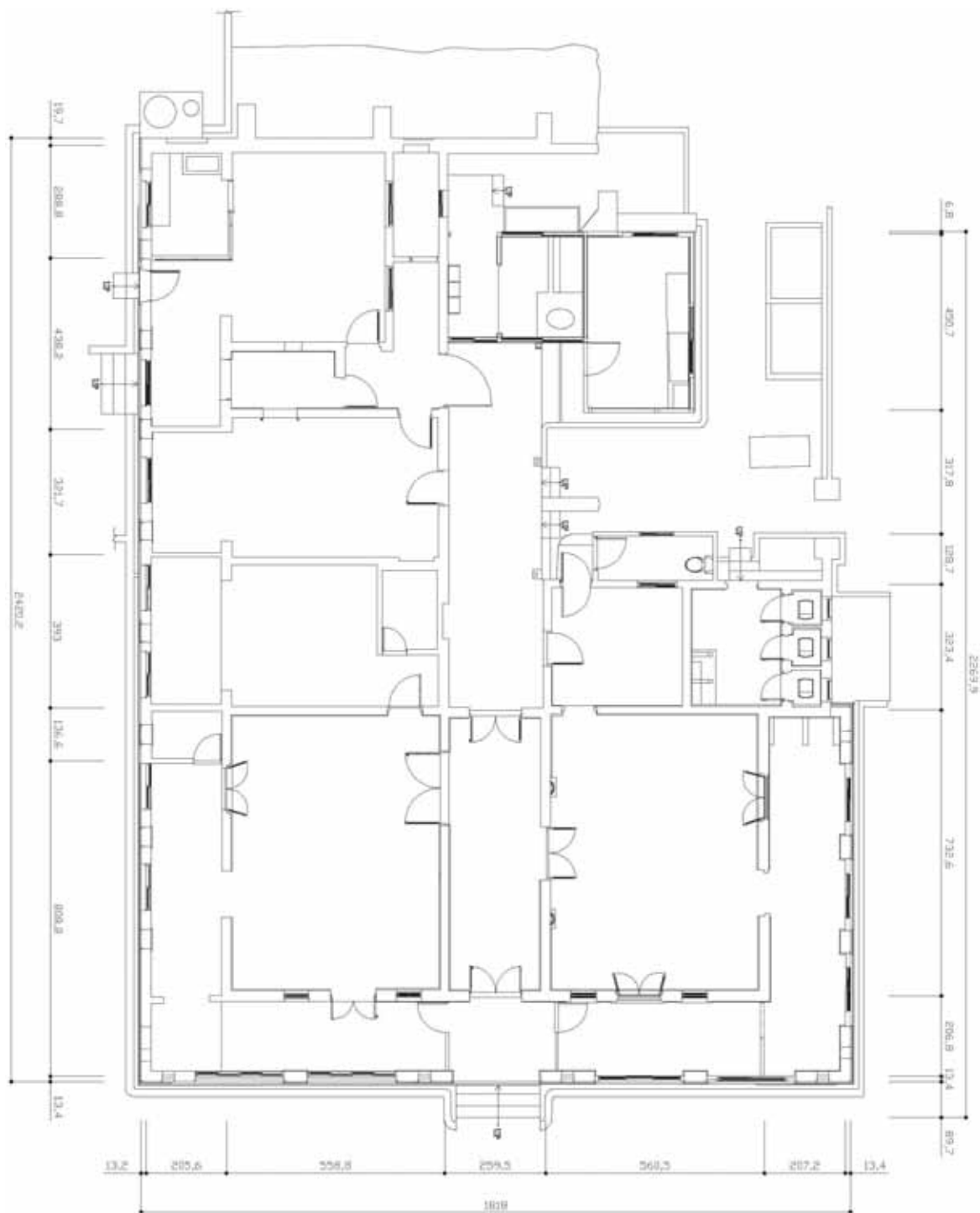




全區配置現況圖

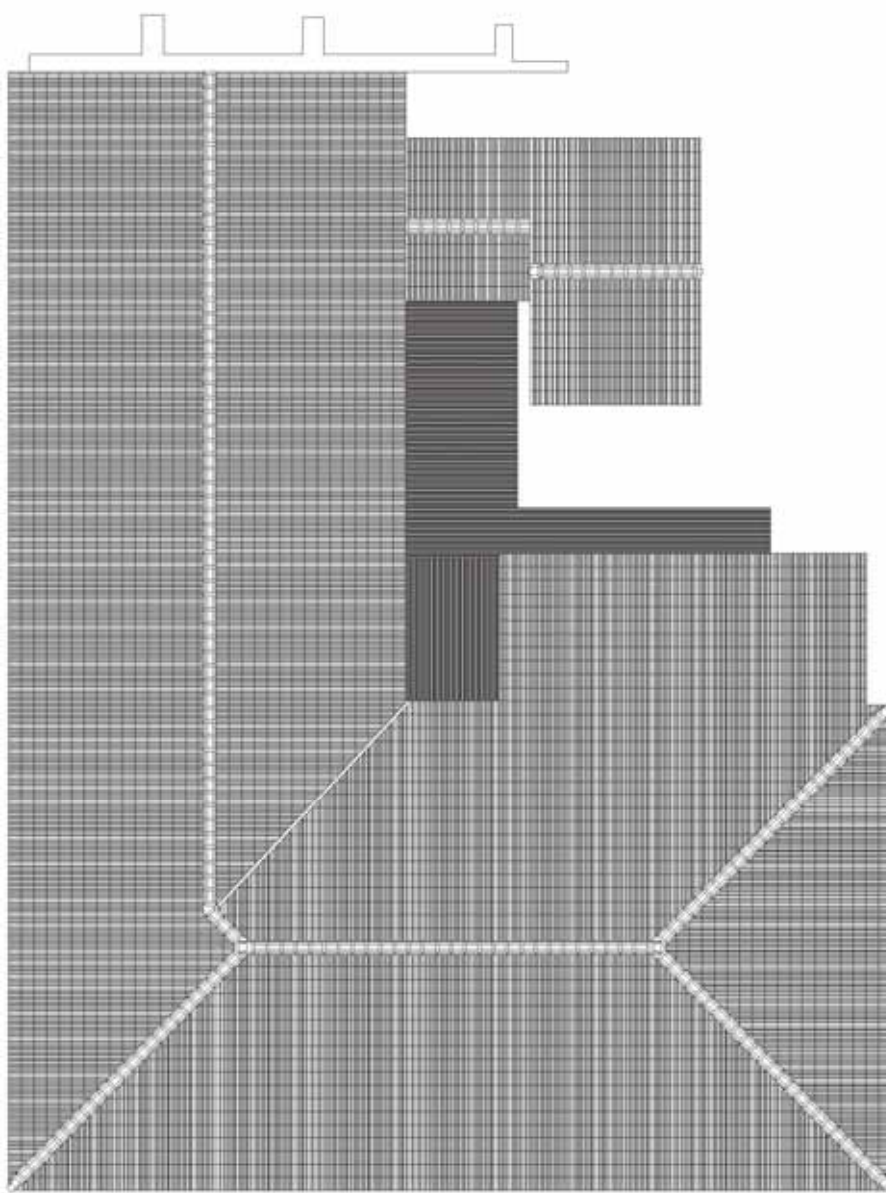
0 200 500 1000 CM





一層平面現況圖

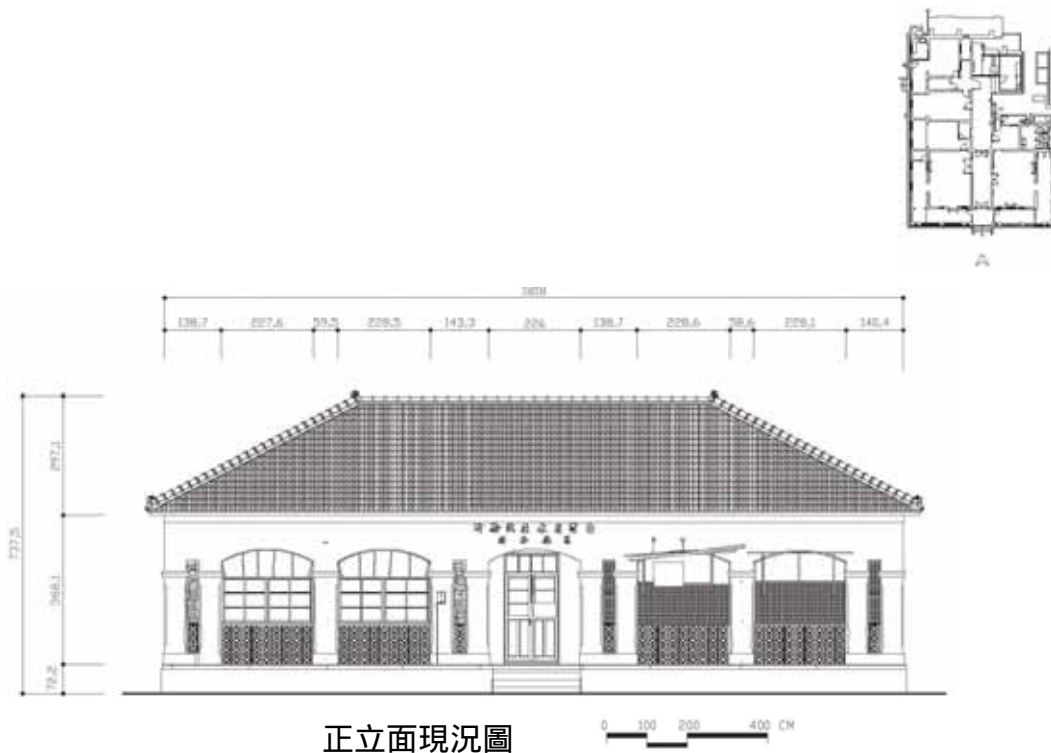


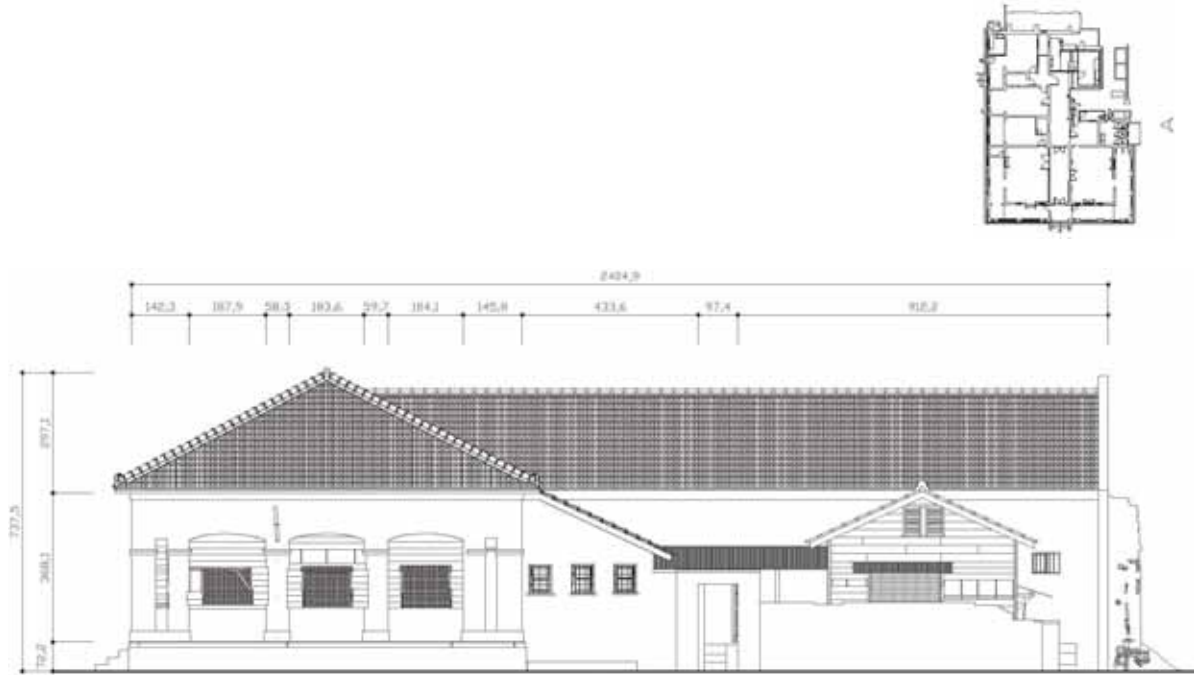


屋頂平面現況圖

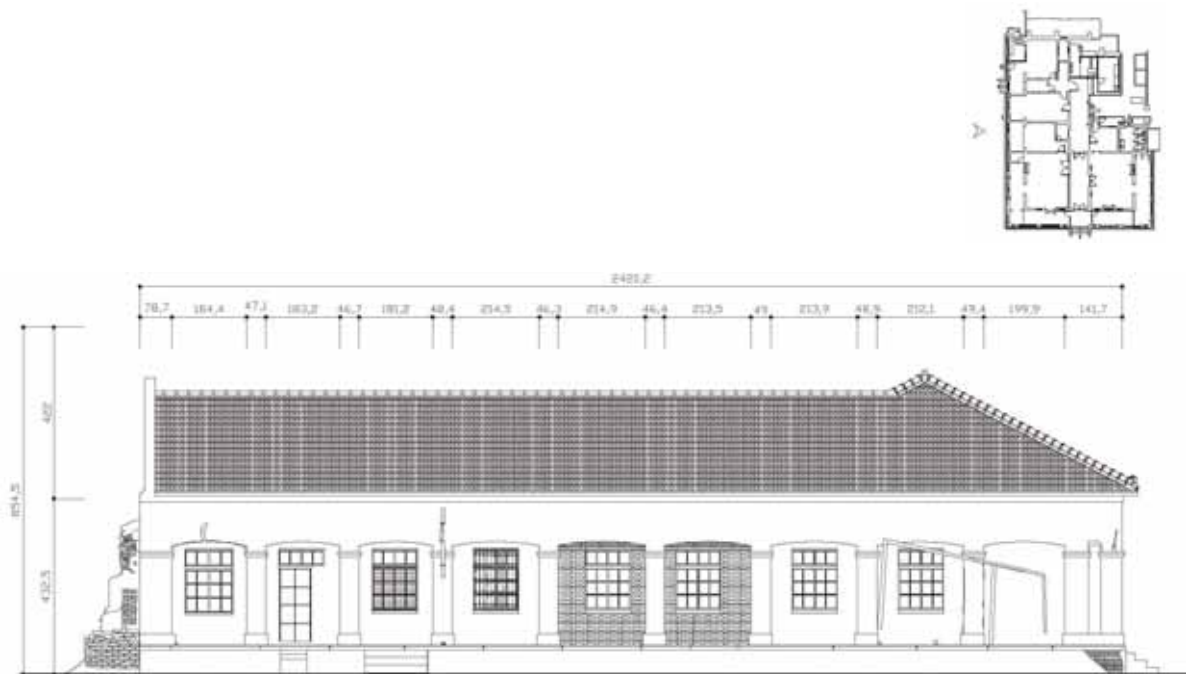
0 100 200 400 CM



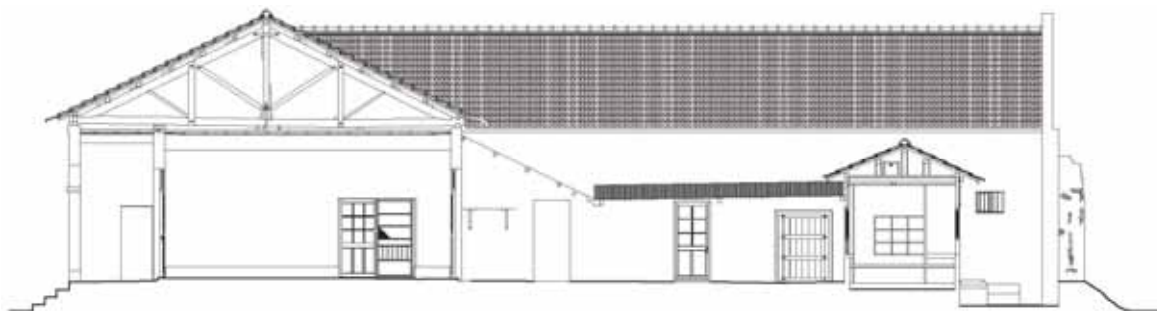




左側立面現況圖



右側立面現況圖



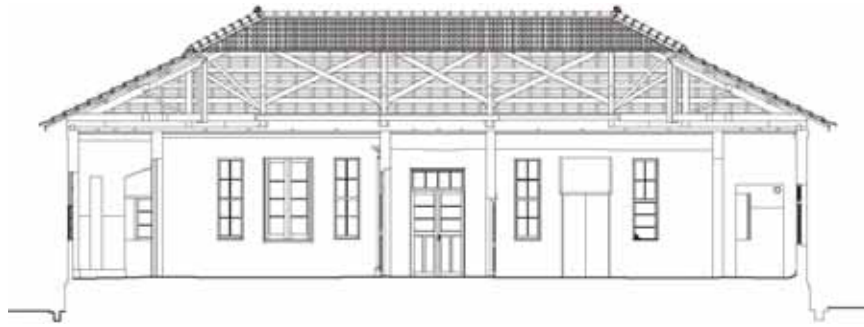
A-A 剖面現況圖



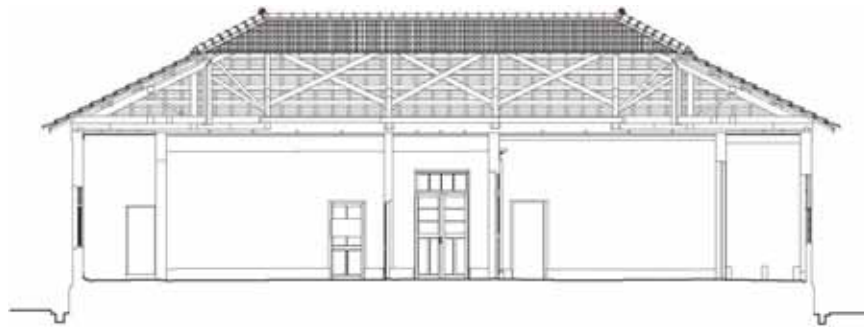
B-B 剖面現況圖



C-C 剖面現況圖



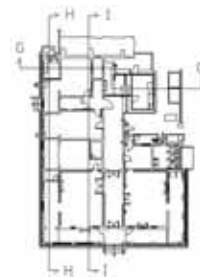
D-D 剖面現況圖



E-E 剖面現況圖

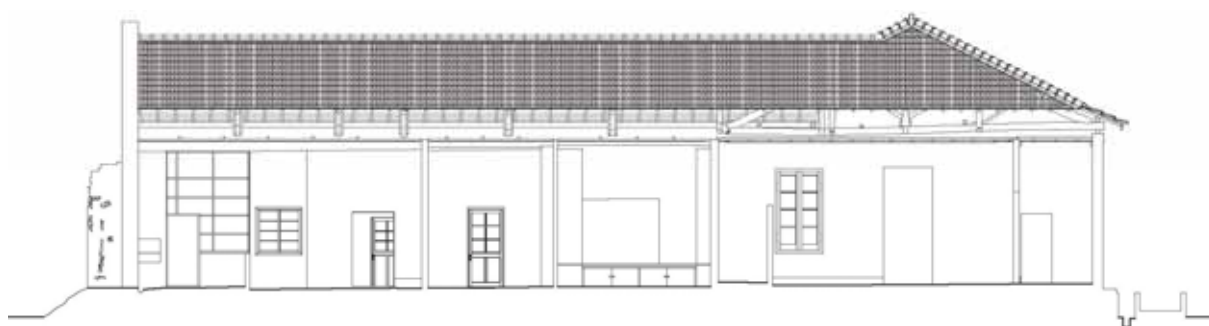


F-F 剖面現況圖



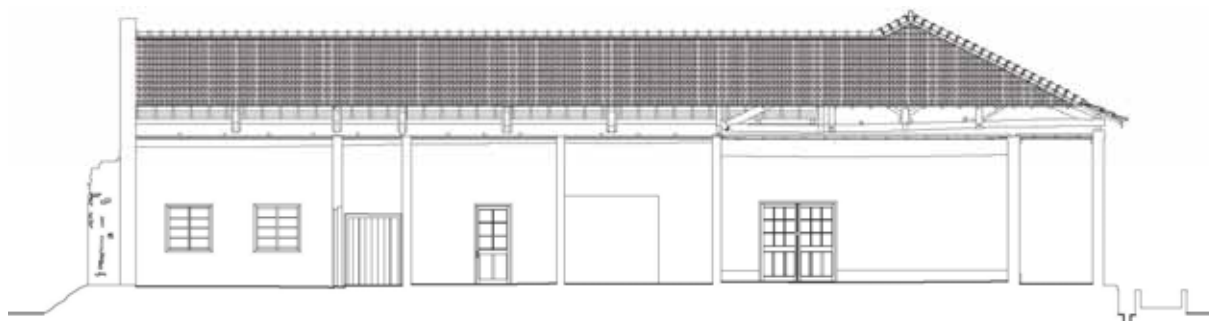
G-G 剖面現況圖

0 100 200 400 CM



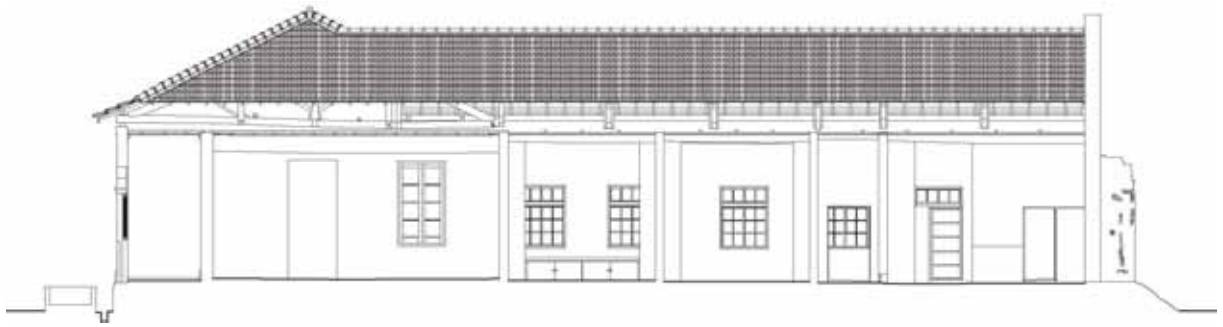
H-H 剖面現況圖

0 100 200 400 CM



I-I 剖面現況圖

0 100 200 400 CM



J-J 剖面現況圖



K-K 剖面現況圖



L-L 剖面現況圖



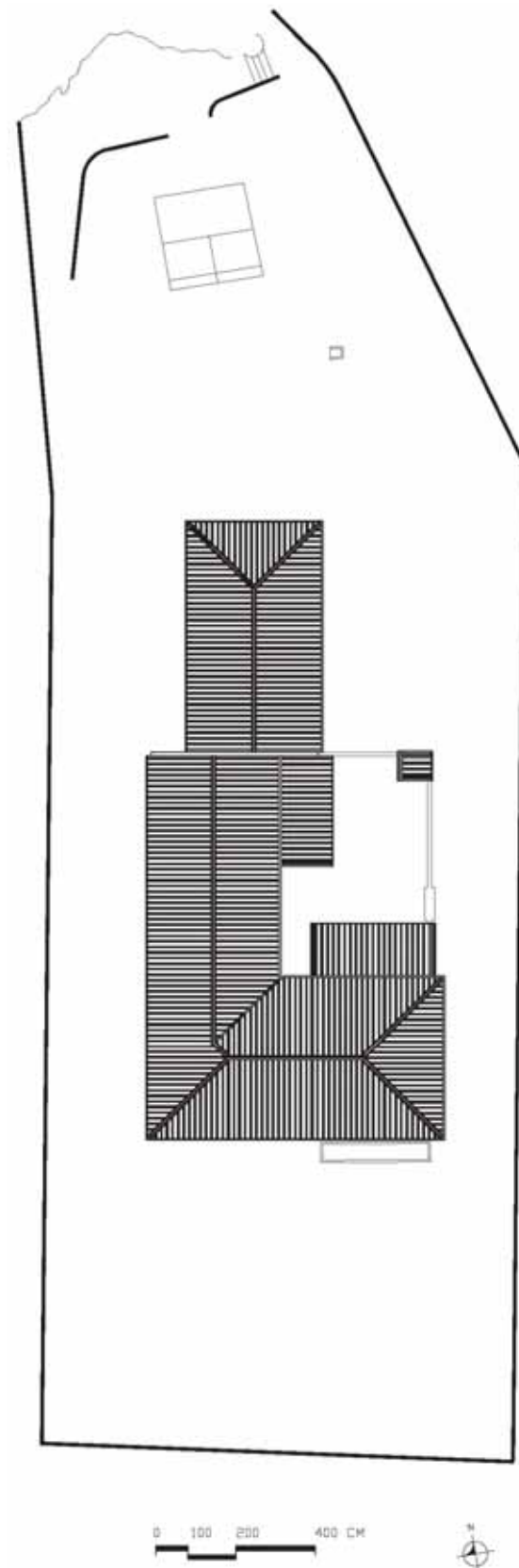


M-M 剖面現況圖

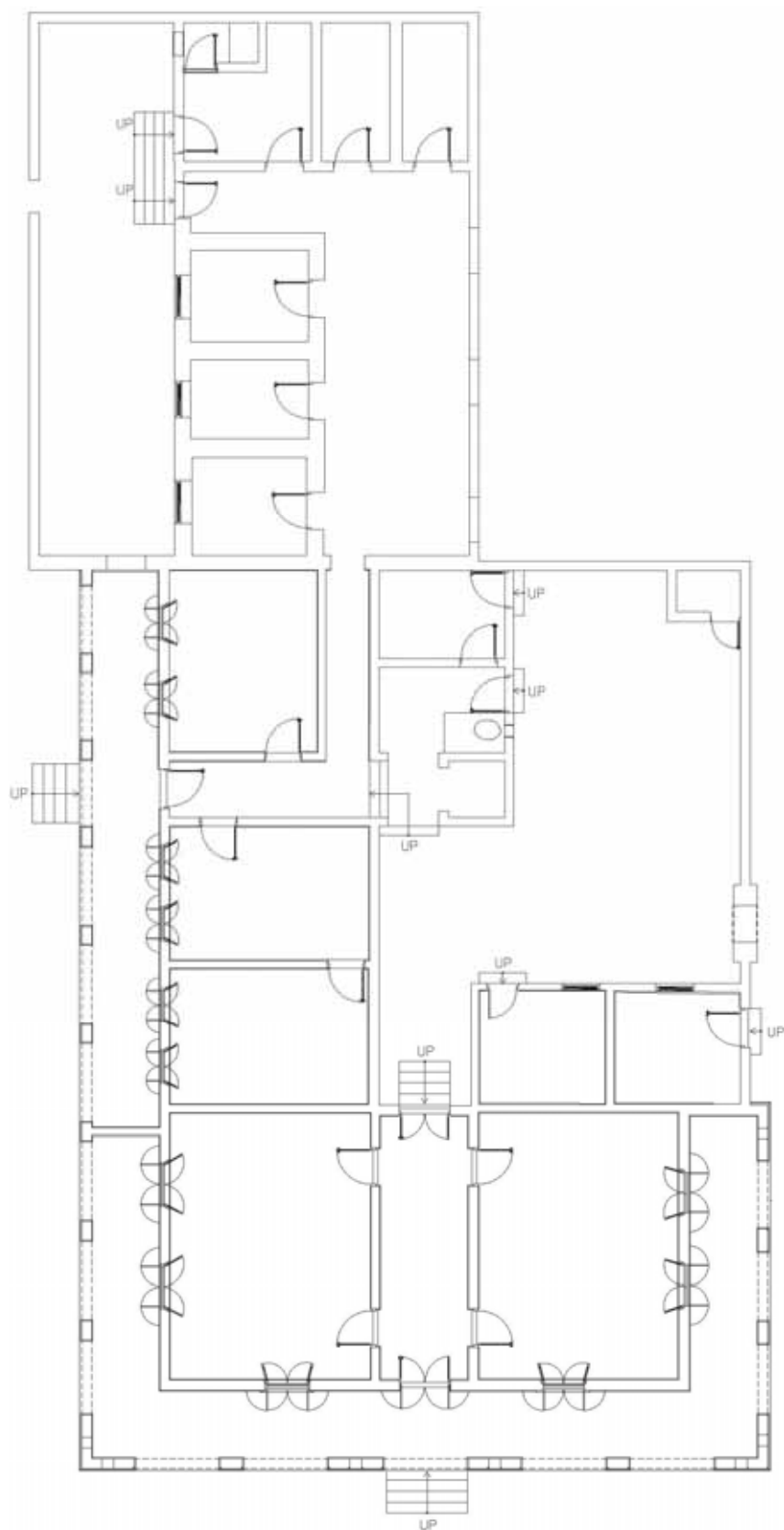


N-N 剖面現況圖



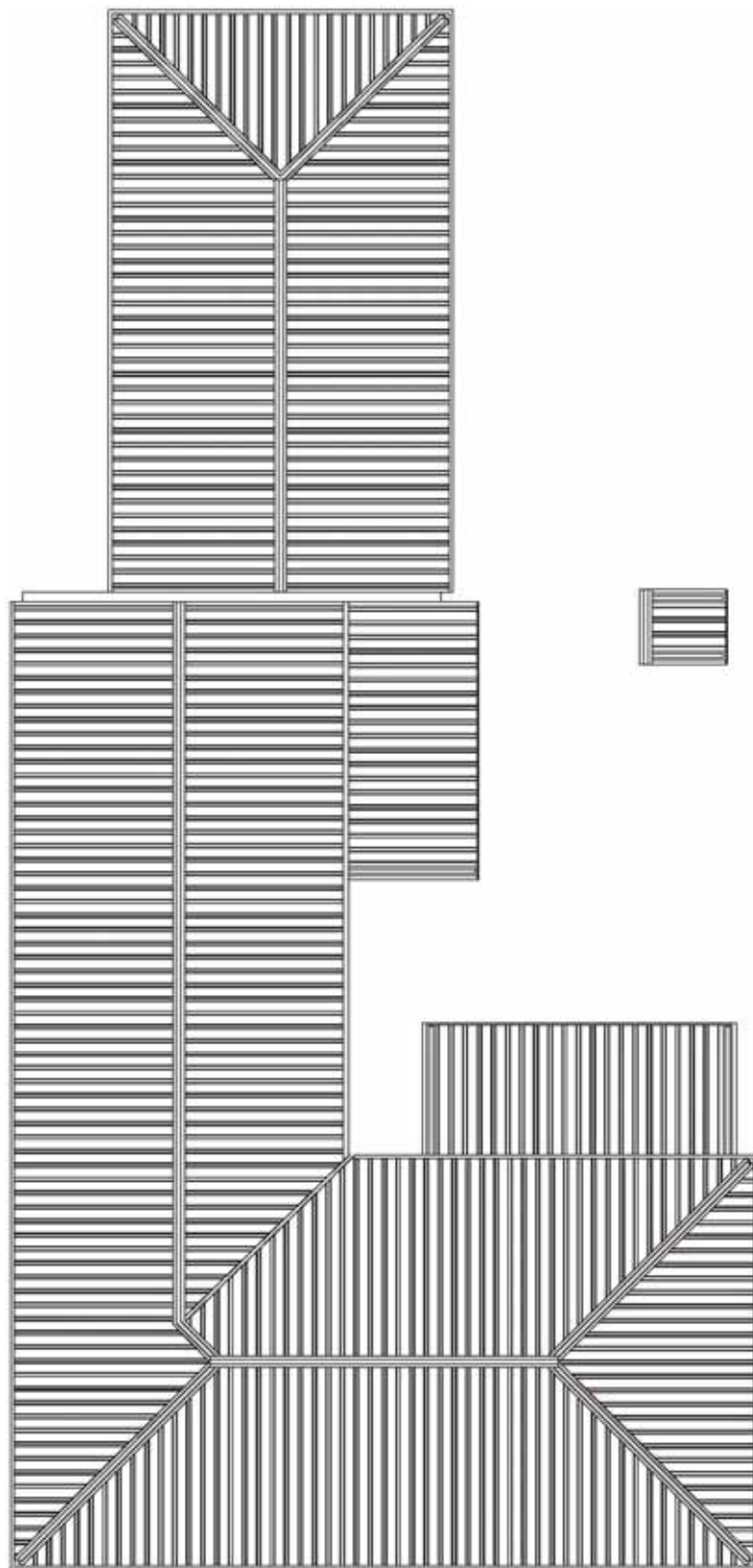


全區配置復原圖



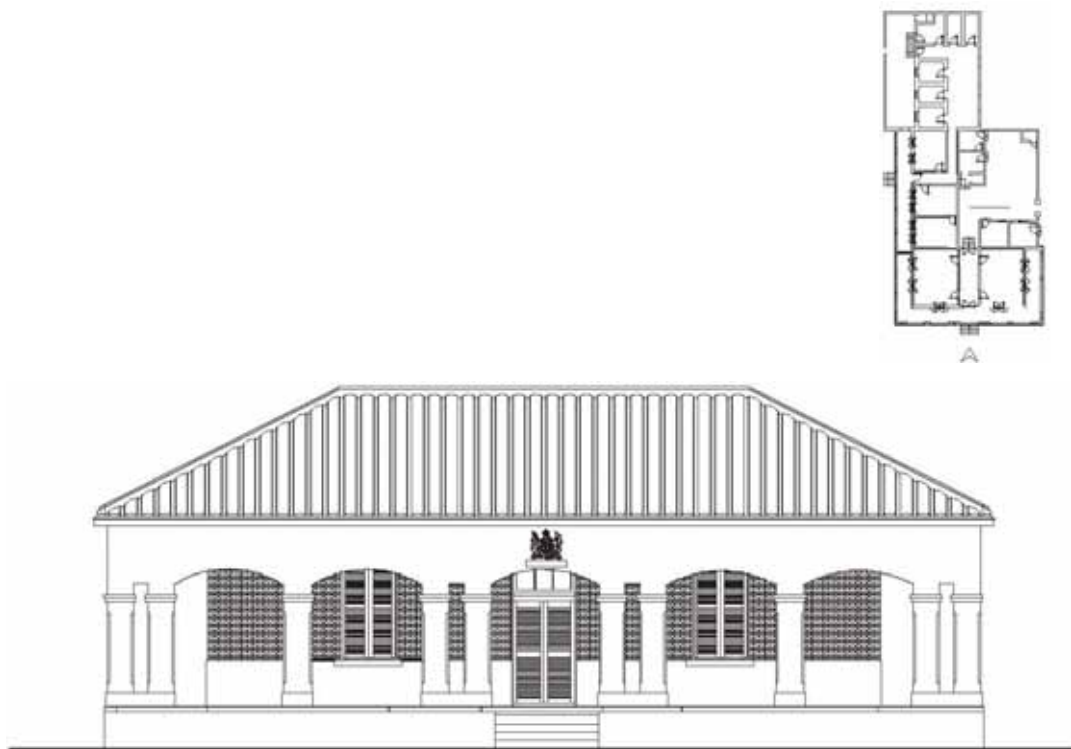
一層平面復原圖



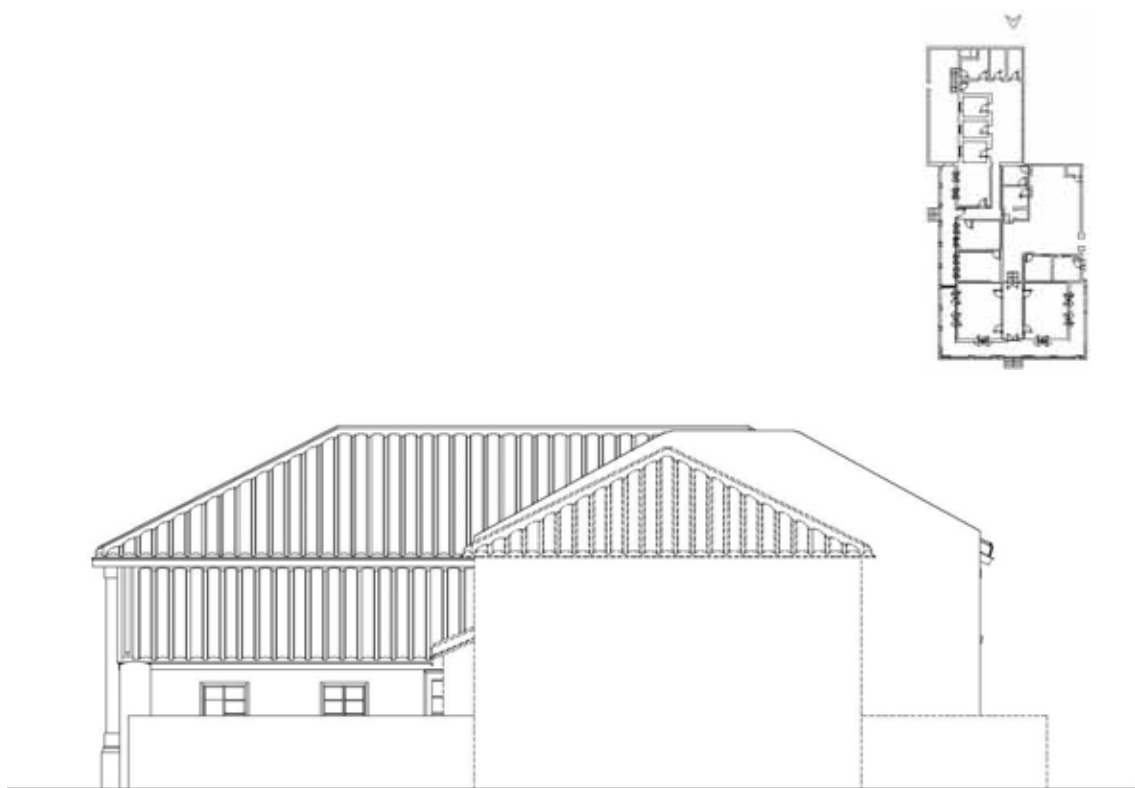


屋頂平面復原圖

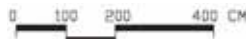


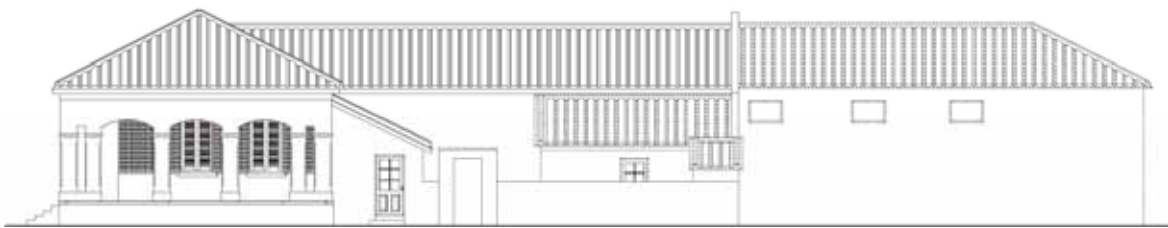
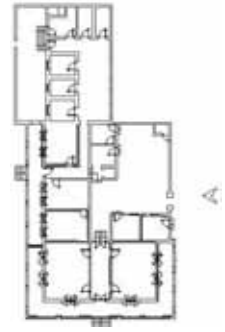


正立面復原圖



背立面復原圖



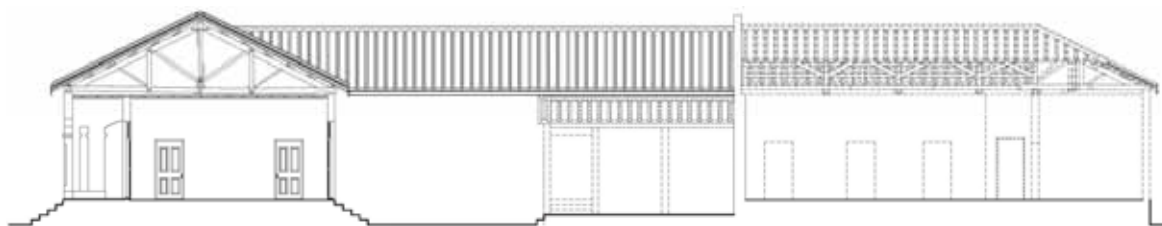
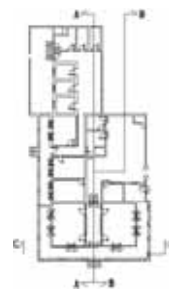


左側立面復原圖



右側立面復原圖

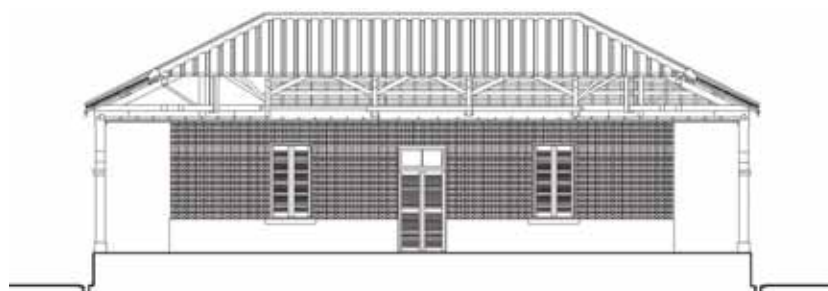




A-A 剖面復原圖

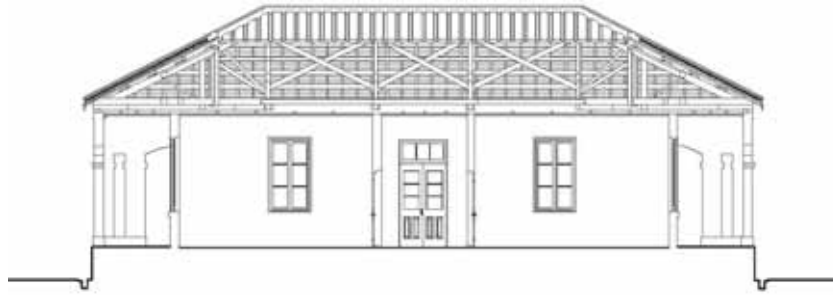
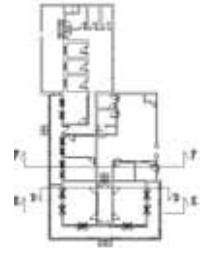


B-B 剖面復原圖

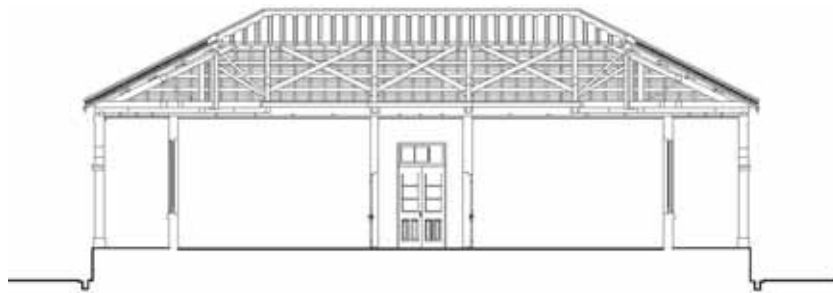


C-C 剖面復原圖





D-D 剖面復原圖

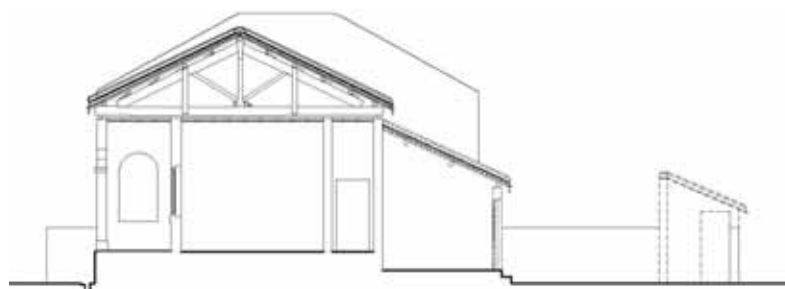


E-E 剖面復原圖



F-F 剖面復原圖

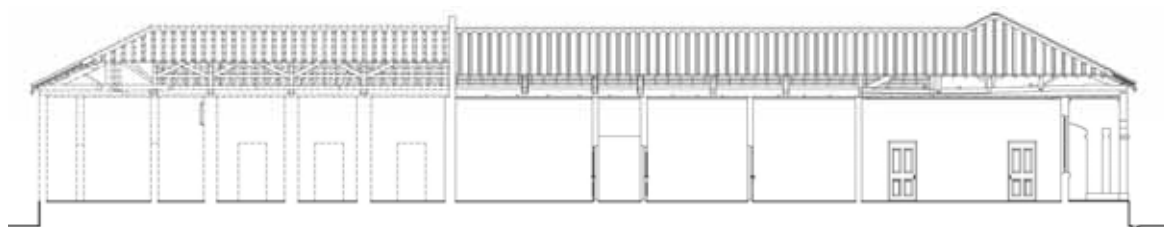




G-G 剖面復原圖



H-H 剖面復原圖

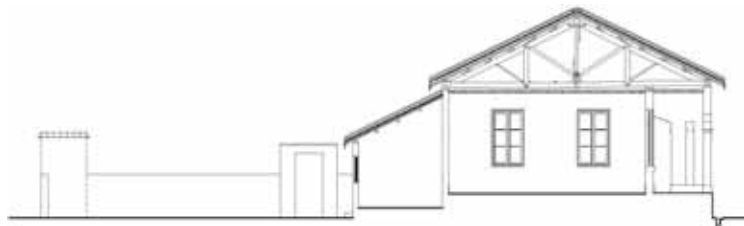


I-I 剖面復原圖

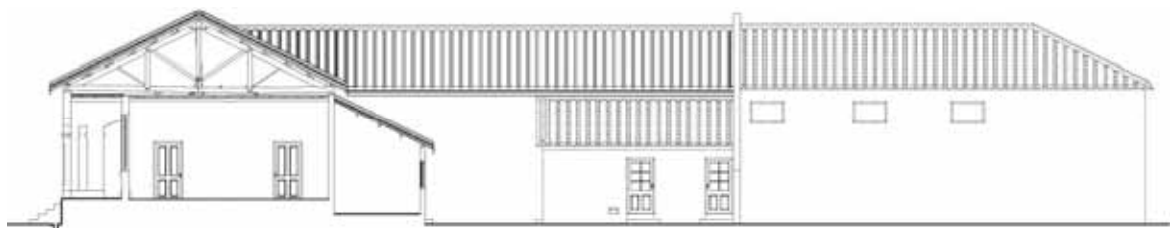




J-J 剖面復原圖



K-K 剖面復原圖



L-L 剖面復原圖



M-M 剖面復原圖



N-N 剖面復原圖





全區透視圖



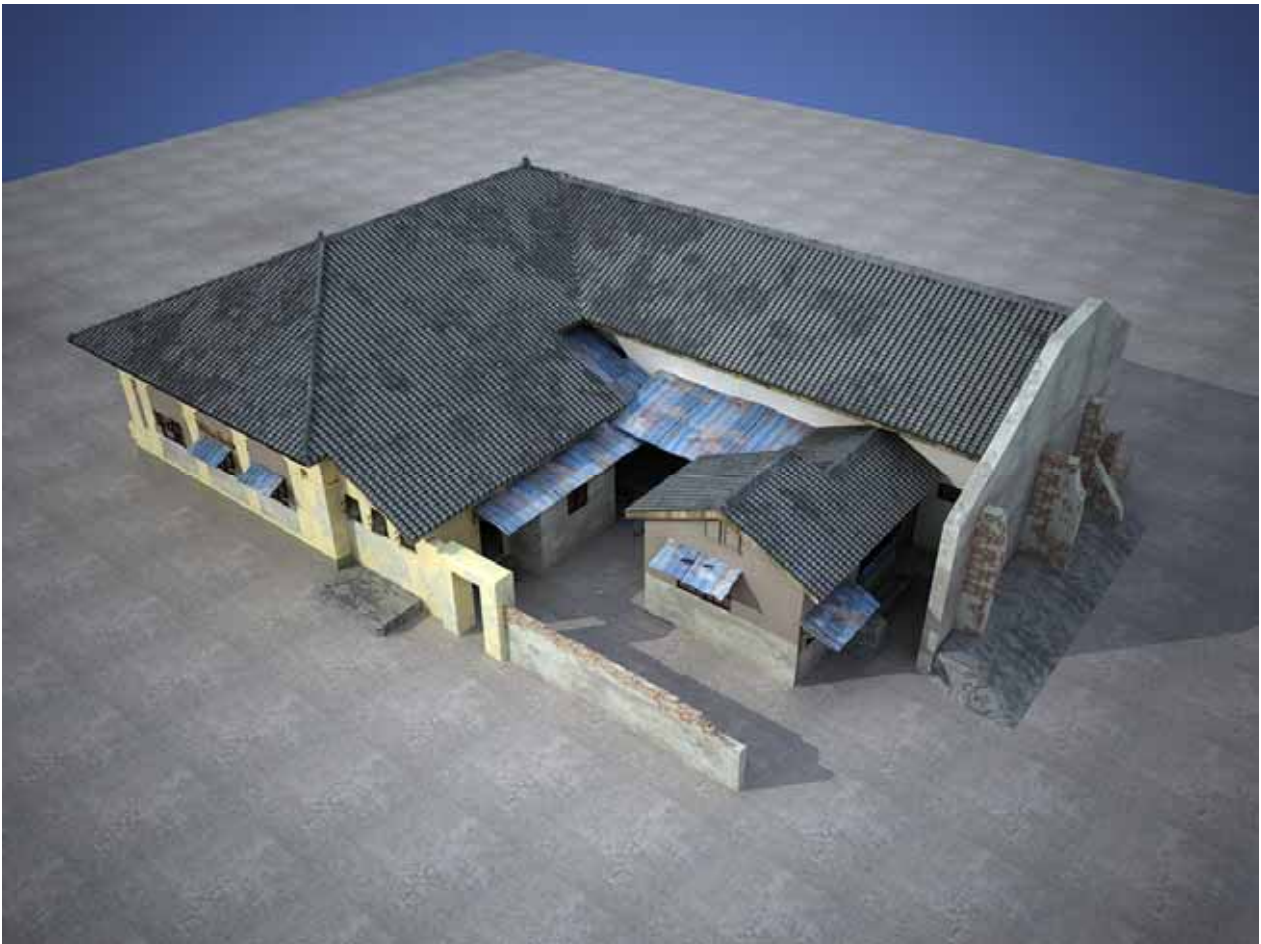
全區透視圖



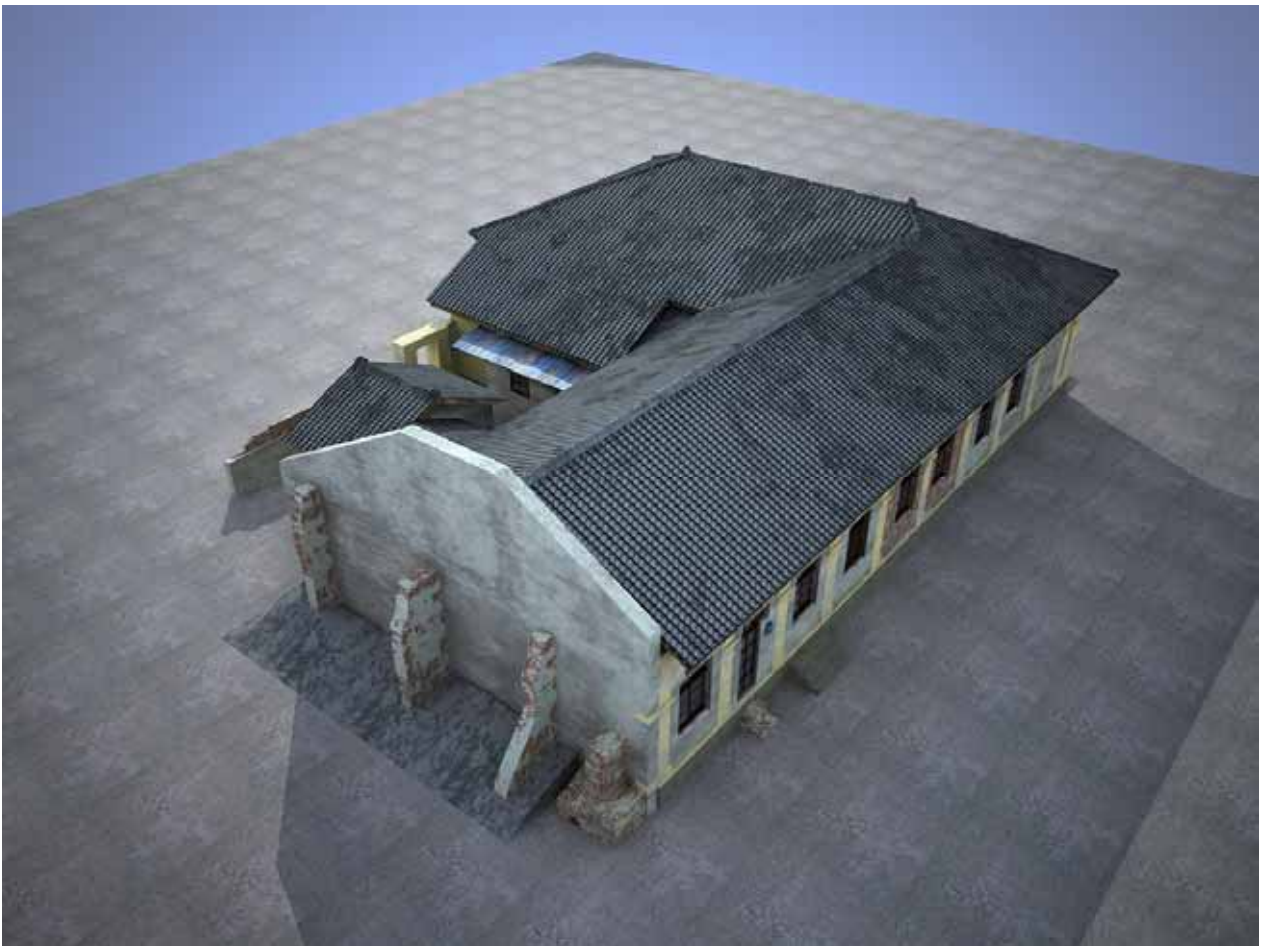
外觀透視圖



外觀透視圖



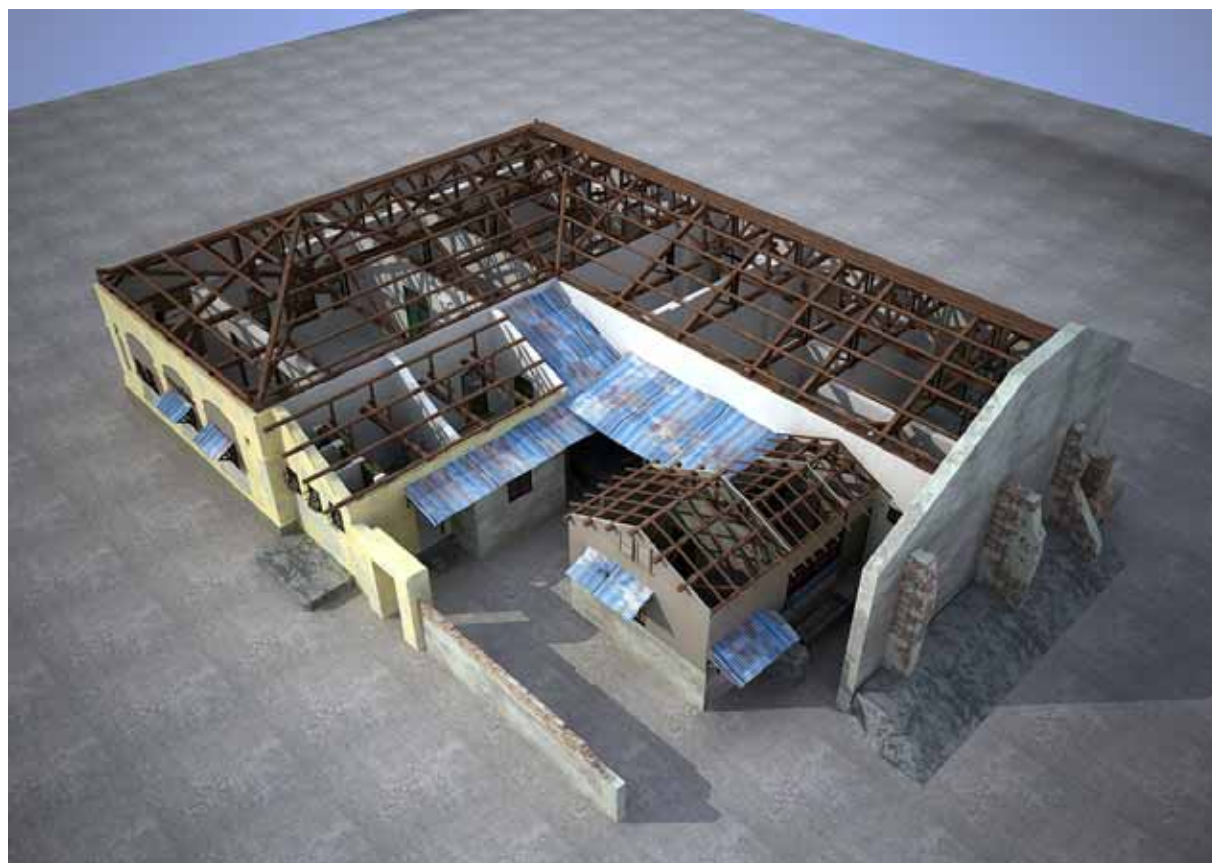
外觀透視圖



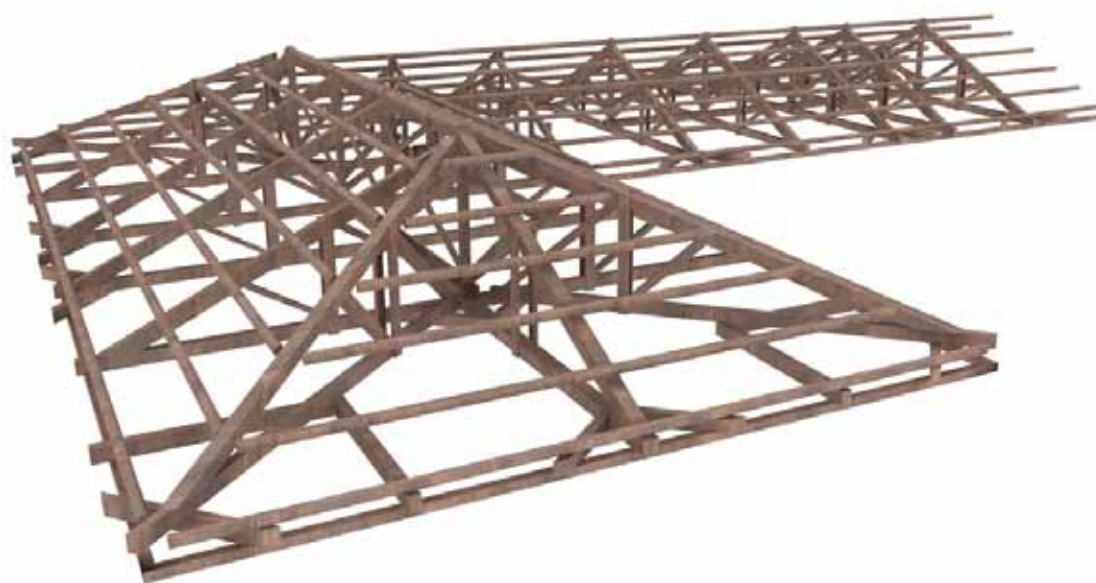
外觀透視圖



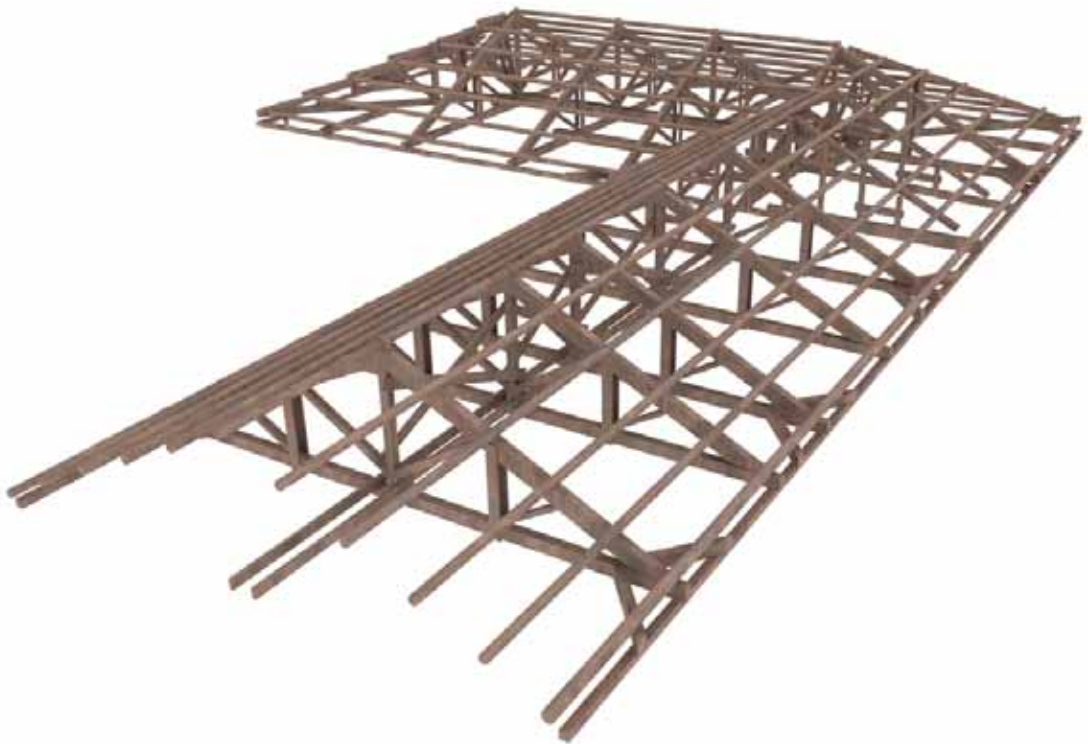
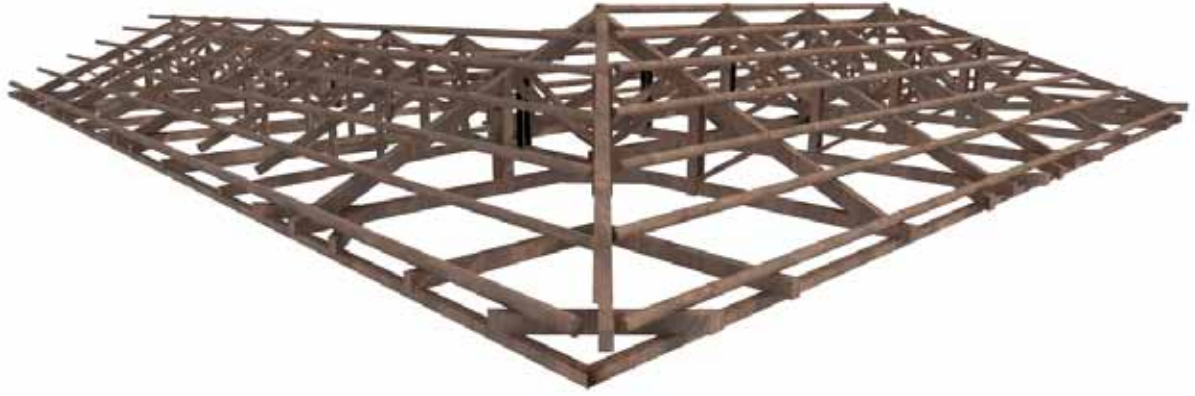
屋架及室內透視圖



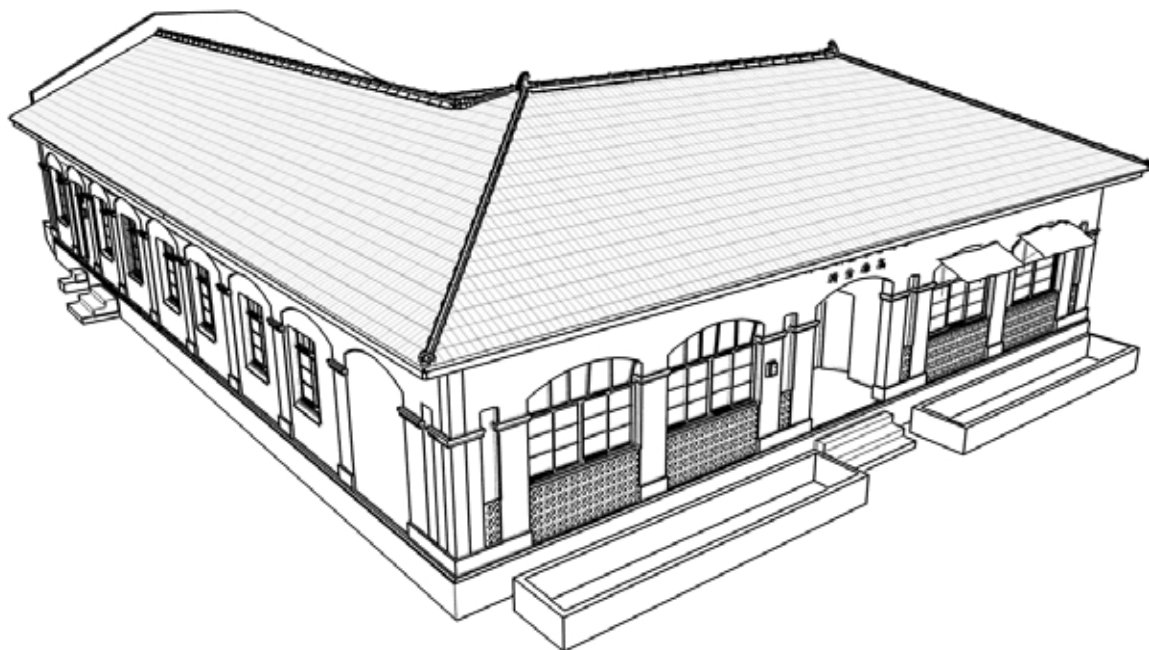
屋架及室內透視圖



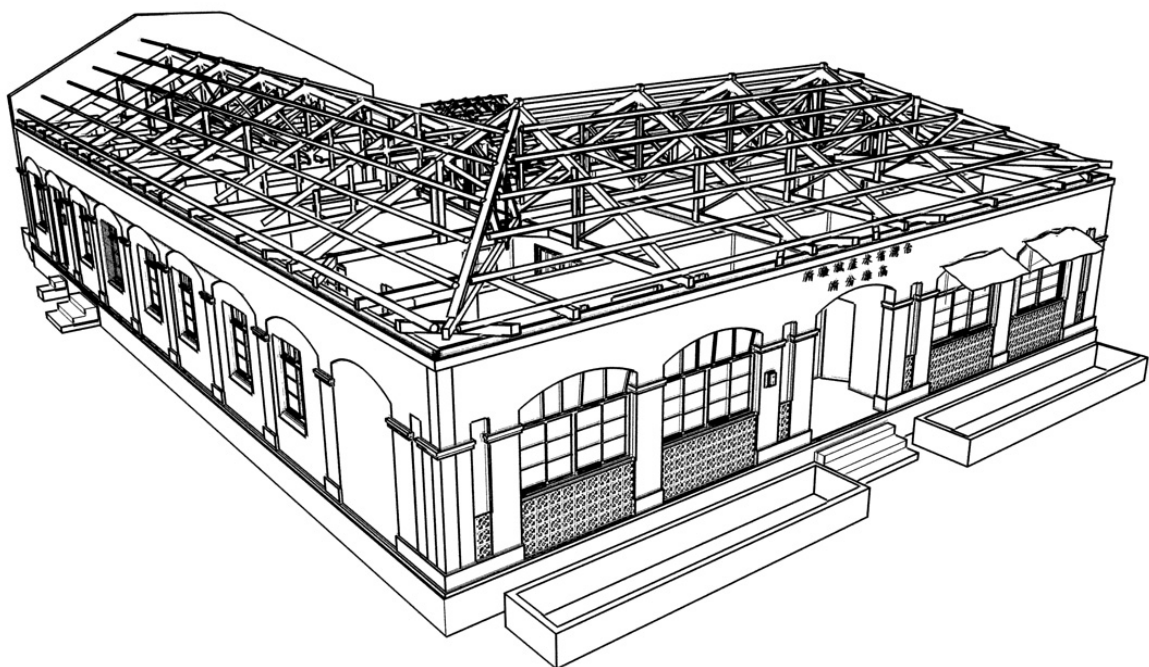
屋架透視圖



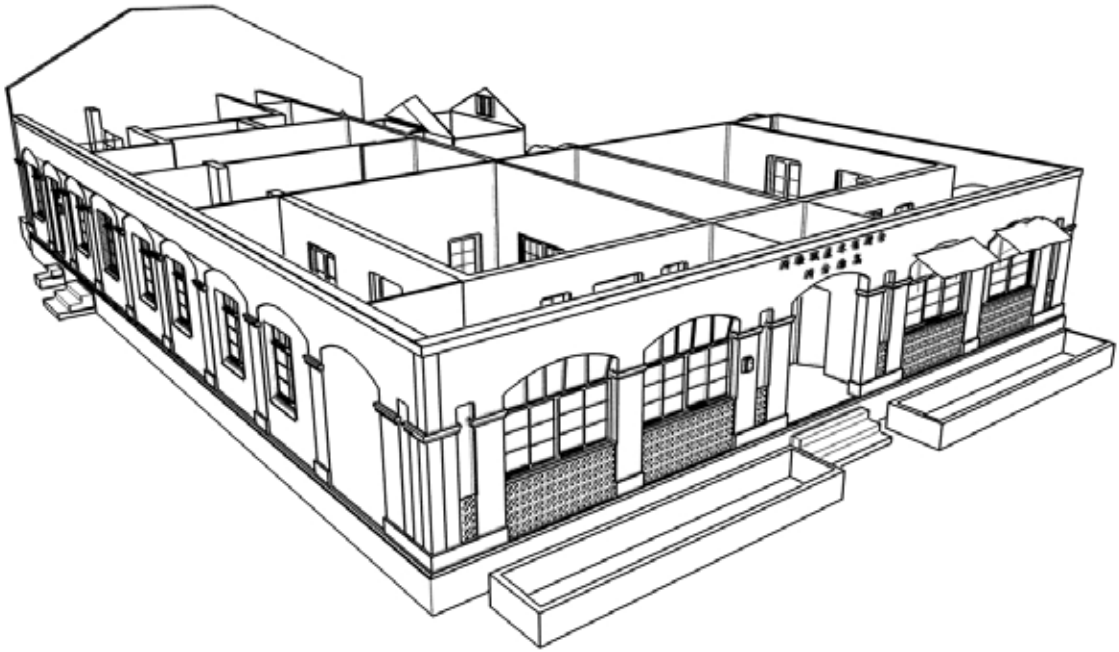
屋架透視圖



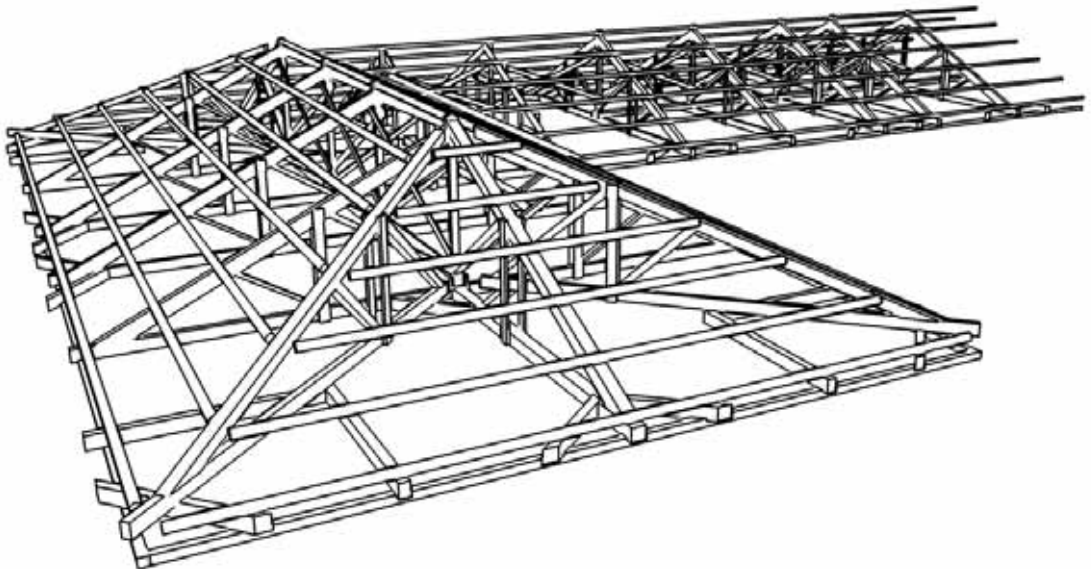
外觀透視圖



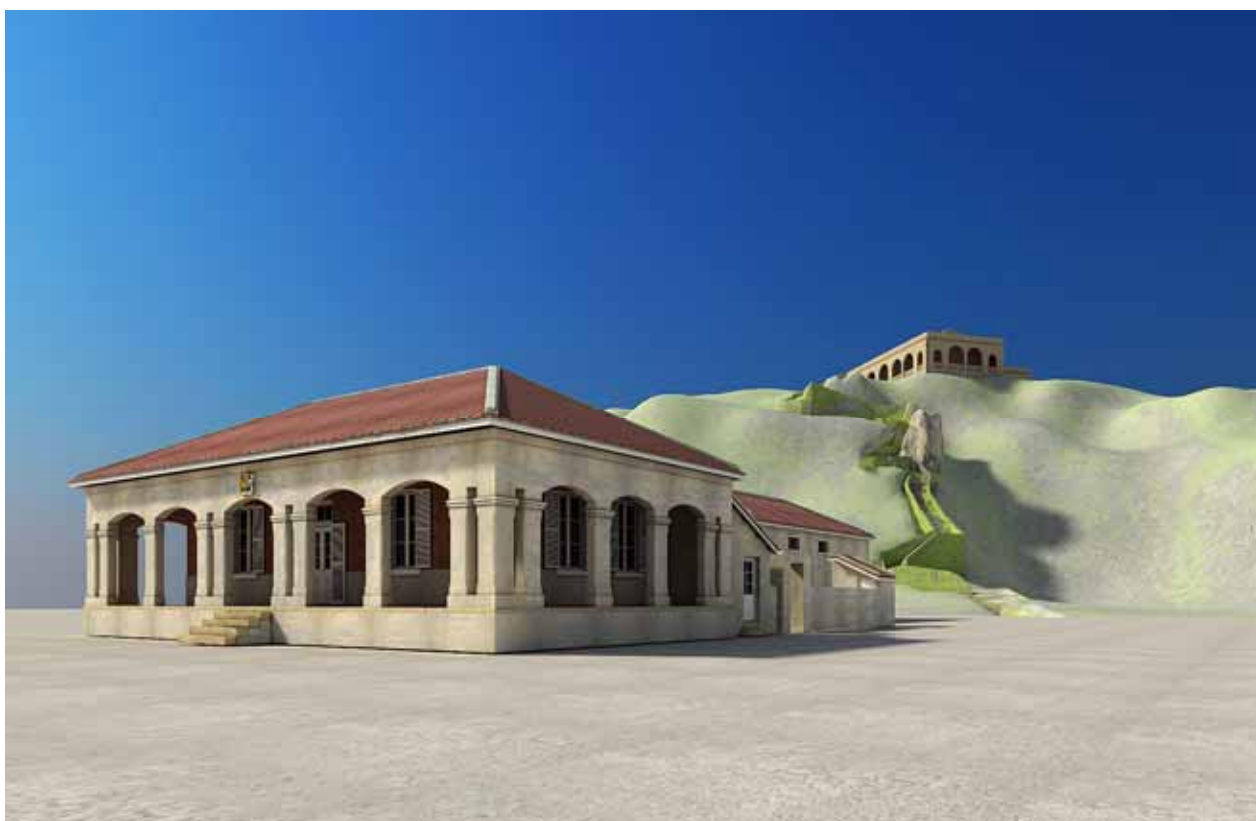
外觀及屋架透視圖



屋身透視圖



屋架透視圖



全區復原透視圖



復原透視圖

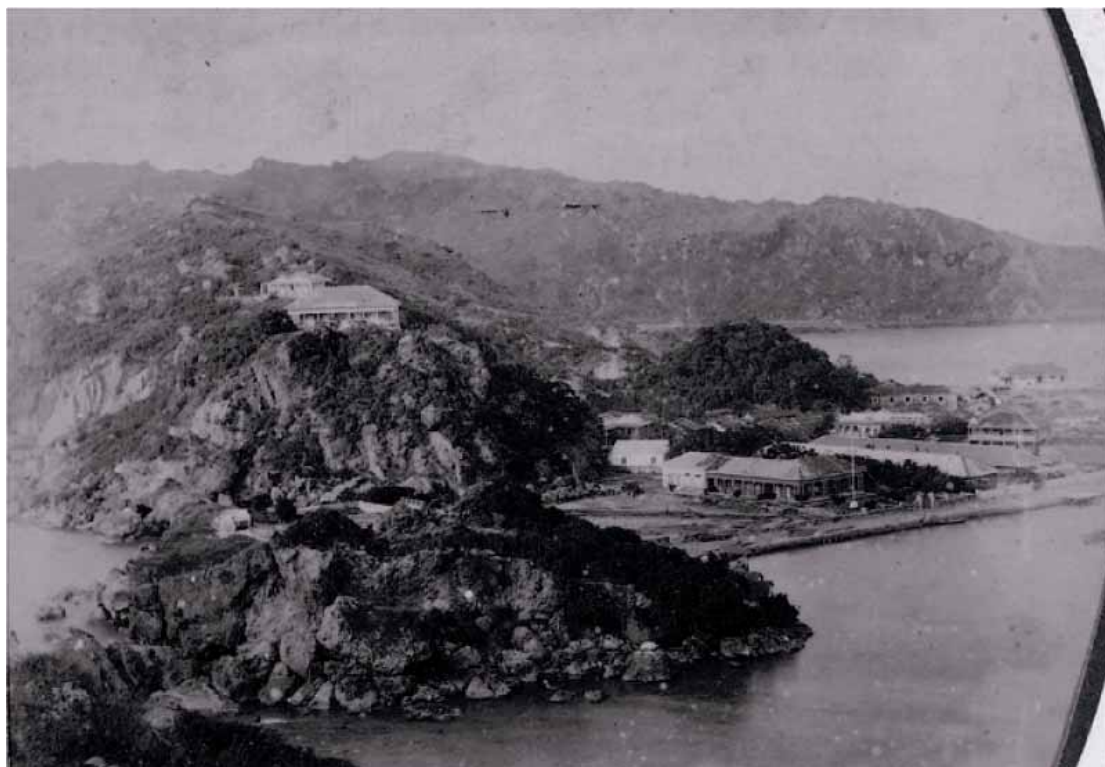


復原透視圖

七、主要照片

1. 水產試驗場周邊環境
2. 水產試驗場正立面
3. 水產試驗場正立面
4. 水產試驗場正立面
5. 水產試驗場入口
6. 迴廊磚柱：併柱
7. 入口台階
8. 鬼瓦
9. 水產試驗場左側立面
10. 水產試驗場正立面及前方增建之漁業生物研究室
11. 水產試驗場背立面
12. 監牢區山牆面
13. 巡捕房左側增建和式小屋及監牢區山牆面
14. 內院院門
15. 巡捕房左側走廊
16. 巡捕房左側增建和式小屋及內院院牆
17. 內院和式小屋左側焚化爐
18. 內院和式小屋左側焚化爐
19. 水產試驗場左後方防空洞
20. 水產試驗場右後方防空洞
21. 後院水井
22. 水產試驗場後方防空洞旁「昭和十年三月大谷光瑞所有地」地界碑
23. 水產試驗場左後方「VR 大英國地界 1876」界碑（左）及「台灣關地界」碑（右）
24. 登山古道
25. 登山古道
26. 登山古道階梯
27. 登山古道與打狗英國領事館官邸院牆及院門
28. 登山古道及周邊植物
29. 由登山古道俯瞰水產試驗場及前方海域
30. 由登山古道俯瞰水產試驗場及周邊環境

七、主要照片



水產試驗場周邊環境



水產試驗場正立面



水產試驗場正立面



水產試驗場正立面



水產試驗場入口



迴廊磚柱：併柱



入口台階



鬼瓦



水產試驗場左側立面



水產試驗場正立面及前方增建之漁業生物研究室



水產試驗場背立面



監牢區山牆面



巡捕房左側增建和式小屋及監牢區山牆面



內院院門



巡捕房左側走廊



巡捕房左側增建和式小屋及內院院牆



內院和式小屋左側焚化爐



內院和式小屋左側焚化爐



水產試驗場左後方防空洞



水產試驗場右後方防空洞



後院水井



水產試驗場後方防空洞旁「昭和十年三月大谷光瑞所有地」地界碑



水產試驗場左後方「VR 大英國地界 1876」
界碑（左）及「台灣關地界」碑（右）



登山古道



登山古道



登山古道階梯



登山古道與打狗英國領事館官邸院牆及院門



登山古道及周邊植物



由登山古道俯瞰水產試驗場及前方海域



由登山古道俯瞰水產試驗場及周邊環境

